

نموذج الإجابة للاسترشاد
التميز
في مراجعة مهارات اللغة العربية
للمف الثامن وفق الهيكل

الفصل الدراسي الثالث 2023 م

ا ب ت ث ج ح خ
د ذ ر ز س ش ص
ض ط ظ ع غ ف ق
ك ل م ن ه و ي



تجميع وتنسيق

عبد الحميد إسماعيل محمد

إشراف رئيس قسم المواد العربية

أ/ عائشة النقبلي

مدير المدرسة أ/ محمد الشامسي

مساعد المدير أ/ عائشة القايدي

مدير النطاق

أ/ عائشة الظاهري

أ/ خليفة مصبح النيايدي

المهارات المطلوبة في امتحان الفصل الدراسي الثالث

حسب هيكلية الوزارة 2022/2023م

النص المعلوماتي (40 درجة)	نص روائي طويل (40 درجة)
يأتي بمعنى كلمة من كلمات النص	يميز التركيب الإضافي من غيره من التراكيب
يميز الفكرة التي لم تذكر في النص	يبين دلالة كلمة ما من النص
يفسر فكرة محددة من أفكار النص	يحدد التقنية المستخدمة في أسطر ملونة في النص
يذكر حقيقة من حقائق النص	يعين الحدث الرئيس في المقتطف
يذكر حقيقة من حقائق النص	يحدد صفات الشخصية في ال النص
يسترجع فكرة من أفكار النص	يفسر تصرفات الشخصية في المقتطف
يفسر فكرة من أفكار النص	يحدد القيمة الإيجابية في عبارة محددة
يعرب ضميراً في كلمة من كلمات النص	يميز القيمة الإنسانية التي تجلت في تصرفات الشخصية
يعلل فكرة من أفكار النص	يميز الجملة التي تتمن تشبيهاً
يحدد الفكرة الرئيسة للنص	يرتب أحداث النص السردية



المهارات المنضمة في امتحان الفصل الدراسي الأول (الرواية)

يُميز التركيب الإضافي من غيره من التراكيب : اسم مع اسم بدون أداة ربط والأول نكرة أو اسم يتصل به ضمير متصل

يبين دلالة كلمة ما : توضيح دلالة الكلمة سواء أكانت دلالة شعورية للشخصيات أو تعبير عن المواقف.

تحديد التقنية المستخدمة : يتم تحديد التقنية فيما أن تكون (السرد) أو (الحوار) أو (الوصف).

يعين الحدث الرئيس في المقتطف : هو الموقف الكبير الذي يُغير مجرى الأحداث

يحدد صفات الشخصية : يتم وصف الشخصية من خلال (تصرفاتها أو أقوالها أو ما يقال عنها) وللشخصية أبعاد ثلاثة (جسدية ونفسية واجتماعية)

تفسير التصرفات: توضيح السبب الذي جعل الشخصية تتصرف بشكل معين مع الأحداث.

يحدد القيمة الإيجابية : استنتاج قيم واتجاهات إيجابية من خلال أعمال الشخصيات والأحداث

تحديد القيمة الإنسانية : توضيح ما تدعو إليه القصة من قيم مثل: (الانتماء- الأمانة – بر الوالدين – العطاء...)

يُميز الجملة التي تتضمن تشبيها : تحديد الجملة التي تشتمل على مقارنة يسن الصفات وأحدهما أكبر وأوضح

ترتيب أحداث القصة: توضيح حدث البداية وأحداث الوسط وحدث النهاية.



المهارات المنضمة في امتحان الفصل الدراسي الثاني (نص معلوماتي خارجي)

يأتي بمعنى كلمة من كلمات النص: اختيار كلمة من البدائل تتفق مع معنى كلمة وردت في النص

يميز فكرة لم تذكر في النص: اختيار فكرة من الأفكار لم ترد في النص وتحتاج الإجابة إلى تركيز كبير

يفسر فكرة محددة من أفكار النص : يوضح ويشرح فكرة وردت في النص

يذكر حقيقة من حقائق النص : يتم اختيار حقيقة وردت في النص واستبعاد باقي البدائل

يذكر حقيقة من حقائق النص : يتم اختيار حقيقة وردت في النص واستبعاد باقي البدائل

يسترجع فكرة من أفكار النص : تحديد عبارات وأفكار محددة من النص.

يفسر فكرة من أفكار النص : يشرح جزئية معينة من النص

يعرب ضميراً في كلمة من كلمات النص: (مضاف إليه أو اسم مجرور بحرف الجر)

يعلل فكرة من أفكار النص : يوضح السبب ويوضحه.

تحديد الفكرة الرئيسة للنص : الفكرة الرئيسة للنص (تصلح عنوان للنص) وتعبّر عنه بشكل عام



المهارات المنضمة في امتحان الفصل الدراسي الثالث (الرواية)

يُميز التركيب الإضافي من غيره من التراكيب.

يُقَيَّم أداء الطلبة مهارياً من خلال نص مقتطف من رواية (ذئب اسمه)

التركيب الإضافي: يتألف التركيب الإضافي من اسمين الاسم الثاني يتمم الأول في المعنى ويسمى الأول مضافاً والثاني مضافاً إليه (سور المدرسة – كتابك)

• أتكور لأستريح في سرير الأوراق الطرية الناعمة التي طرحتها الشجرة.

ما التركيب الإضافي الوارد في المقطع السابق؟

- أتكور لأستريح.
- طرحتها الشجرة
- سرير الأوراق
- لأستريح في سرير.

• يسقط ذيلي إلى الأرض، إنه لا يريدني في الصيد، لن أكون أبداً ذنباً إذا لم أستطع اصطياد اللحم.

ما التركيب الإضافي الوارد في المقطع السابق؟

- ذيلي
- لا يريدني
- لن أكون أبداً ذنباً
- إلى الأرض
- أتخذ قراراً وأركض نحو الذئب الجديد، وبينما أركض أسمع طقطقة نقر الخشب.
- ما الوظيفة النحوية للضمير في كلمة (قرار) ؟

- ضمير متصل مبني في محل جر للإضافة.

- ضمير متصل مبني لا محل له من الإعراب.

ما الوظيفة النحوية للضمير في كلمة (الخشب) ؟

- معطوف مجرور.
- مضاف إليه.
- اسم مجرور بعد حرف الجر.
- صفة مجرورة.

• أنظر ولا أرى أي شيء، أرفع رأسي؛ لأشم الهواء، وتأتيني - خافتة - رائحة غزالية وجروها.

ما الوظيفة النحوية لكلمة (غزالية) في الفقرة السابقة؟

- معطوف مجرور.
- مضاف إليه.
- اسم مجرور بعد حرف الجر.
- صفة مجرورة.

يبين دلالة كلمة ما.

يُقَيَّم أداء الطلبة مهارياً من خلال نص مقتطف من رواية (ذئب اسمه)

دلالة الكلمة : عني المعنى الذي تحمله الكلمة في سياق استخدامها (كالسعادة والسرور أو الحزن أو القوة أو ..)

"أمضي ، أتعثر، وأنهض على أقدامي وأركض مرة أخرى"

ما دلالة العبارة السابقة؟

- شعور (سريع) باليأس وعدم الفائدة مما يفعل.
- إصرار (سريع) على النجاة من الحريق.
- رغبة (سريع) في اللقاء بالذئبة السوداء.
- ضعف (سريع) نظراً لعدم تناوله الطعام.



- "أسير خلفها متعزراً إلى أجمة من أشجار البتولا، **وأنهد** على الأرض عند جذوعها الملساء الشاحبة".
دلالة الكلمة الملونة في العبارة السابقة، هي:
- الإعياء والتعب.
- الهدوء والسكينة.
- الراحة والاسترخاء.
- الحسرة والندم.

يحدد التقنية الفنية المستخدمة في أسطر ملونة في النص. يُقيم أداء الطلبة مهارياً من خلال نص مقتطف من رواية (ذنب اسمه

التقنية الفنية : تعني الأسلوب الذي استخدمه الكاتب في عرض جزء من الرواية (سرد - وصف - حوار)

- تُصبح مشية الفرس البدينة أبطأ وأبطأ، تستلقي على العشب ثم تنهض، تستلقي مرة أخرى ويقف الأب حارساً فوقها.

التقنية الفنية البارزة في المقطع السابق، هي

- السرد
- التشبيه
- الوصف
- الحوار

- وثمة طيور كراكي أصغر بأرجل صفراء طويلة، وتحنى البجع البيضاء طويلة الأعناق، سوداء المناكير لبعضها البعض، ويسبح البط والإوز من كل لون في دوائر

التقنية الفنية التي ظهرت جلية في المقطع السابق، هي:

- الوصف
- التشبيه
- السرد
- الحوار

- "تمر خنفساء سمينة متهادية تحت أنفي مباشرة".
التقنية الفنية المستخدمة في العبارة السابقة، هي:

- الوصف
- التشبيه
- السرد
- الحوار

- - "أنت هنا"، يقول حميم، " حلمت بأنك ستكون هنا".
- أحك ذقني برقبتك، "سوف نرتحل معاً، كما خططنا سابقاً" أقول له.
التقنية الفنية المستخدمة في المقطع السابق، هي:

- الحوار الخارجي.
- السرد.
- الوصف.
- الحوار الداخلي.



الحدث الرئيس : هو الموقف الكبير الذي يُغير مجرى الأحداث ويُسبب صراع الشخصيات ويخلق الأحداث الصغيرة

- يَرْتَجِفُ (حَمِيمٌ)، يَسْتَدِيرُ وَيَنْظُرُ حَوْلَهُ لِيَرَى، أَمْشِي خَارِجًا إِلَى الْعَرَاءِ الْمَكْشُوفِ، وَهُوَ يَزْحَفُ نَحْوِي، يَنْخَرِطُ ذَيْلِي فِي اهْتِزَازٍ كَامِلٍ جَذِلٍ.
- حَمِيمٌ! كُنْتُ أَعْرِفُ أَنَّهُ سَيَتَّبَعُنِي، وَعِنْدَمَا يُصْبِحُ بِجَانِبِي أَخِيرًا، يُرِيحُ ذَقْنَهُ عَلَى كَتْفِي وَيَتَنَهَّدُ بَعُمَقٍ، مَهْمَا يَحْدُثُ الْآنَ، سَوْفَ نَكُونُ مَعًا.

ما الحدث الرئيس الذي يقصده الكاتب في هذا المقتطف الروائي السابق؟

- لِقَاءُ الْأَخْوَيْنِ (سَرِيعٍ وَحَمِيمٍ) فِي الْعَرَاءِ

- خوف حميم الشديد

- وعد سريع لأخيه حميم بعدم الافتراق

- اهتزاز ذيل سريع لسعادته

* تَمْنَحُ الْفَرَسُ الْأُمُّ جَرَوْهَا لَعَقَاتٍ طَوِيلَةً بَطِيئَةً، وَتَأْكُلُ كَيْسَ الْجِلْدِ الَّذِي وُلِدَ فِيهِ بَيْنَمَا تَفْعَلُ ذَلِكَ، يَرْفَعُ الْأَبُ رَأْسَهُ وَيُطْلِقُ نِدَاءً مَلِينًا بِالْإِنْتِصَارِ الَّذِي يَعْنِيهِ قُدُومُ حَيَاةٍ جَدِيدَةٍ، يَجْعَلُنِي شَيْءٌ فِي صَوْتِهِ أُرْتَجِفُ مِنَ الرَّهْبَةِ، يَرِكُضُ قَافِرًا فِي دَائِرَةٍ وَاسِعَةٍ حَوْلَ الْمَرْجِ، هَازًا غُرَّتَهُ النَّاعِمَةَ عَلَى كَتْفَيْهِ الْعَرِضَيْنِ، لَيْسَ وَالِدُ الْخَيُْولِ هَذَا طَوِيلًا مِثْلَ أُيْلٍ، لَكِنَّهُ بِنَفْسِ الْعَرِضِ وَالْقُوَّةِ، وَيُضِيءُ مِعْطَفُهُ الذَّهَبِيُّ الْمَائِلُ إِلَى الْبُنْيِ فِي ضَوْءِ شَمْسِ الْعَصْرِ الْكَابِي.

ما الحدث الرئيس الذي يقصده الكاتب في هذا المقتطف الروائي السابق؟

- ولادة صغير الخيل.

- سعادة الأب بقدم جرو جديد.

- تأثير سريع من رؤية ولادة صغير الخيل.

- وصف والد الخيول.

- "ثَمَّةٌ غَزَالٌ مَيَّتٌ عَلَى ضَفَةِ النَّهْرِ الْأَسْوَدِ، تَحْطُّ أَنْثَى الْغَرَابِ عَلَى جُلْدِهِ، مِتْقَافَزَةً بِجَذِلٍ، إِنَّهُ ظَبْيٌ ذَكَرٌ مَكْتَمِلُ الثَّمَوِ، فِيهِ مَا يَكْفِي مِنَ اللَّحْمِ لِإِطْعَامِ قَطِيعٍ، الْجَوْعُ الَّذِي لَازِمُنِي لِأَيَّامٍ وَأَيَّامٍ، مِنْذُ أَنْ هَرَبْتُ مِنَ الْجِبَالِ، يَعْوِي فِي دَاخِلِي وَأَصْبَحُ مَعَهُ جَامِحًا، أَنْسَى أَحْزَانِي وَوَحْدَتِي وَكُلَّ شَيْءٍ".

ما الحدث الرئيس في المقطع السابق؟

- لقاء (سريع) بالذئبة السوداء.

- يأس (سريع) من العثور على الطعام.

- عثور أنثى الغراب و(سريع) على الطعام.

- خوف (سريع) من عبور النهر الأسود.

- " وَعِنْدَئِذٍ، يَقْدِفُ الرِّجَالُ بَرَقًا مِنْ عَصِيهِمْ، وَمِضَ نَارٍ؛ قِصَفَ رَعْدٍ، وَيَسْقُطُ الذَّنْبَانِ، يَسْقُطُ الذَّنْبُ الْبَنِي عَلَى الْأَرْضِ حَتَّى دُونَ أَنْ تَنْدَّ عَنْهُ صَرْخَةٌ وَاحِدَةً، وَيَطْلُقُ الرَّمَادِيُّ نَبْحَةً عَالِيَةً، يَنَاضِلُ كِي يَهْرَبُ، لَكِنْ سَاقِيهِ الْخَلْفَتَيْنِ لَا تَتَحَرَّكَانِ، يَجْرُهُمَا بَضْعُ خَطَوَاتٍ مَعْدَبَةٍ، وَعِنْدَئِذٍ تَنْقُضُ صَاعِقَةٌ بَرْقٍ وَآخَرَى".

الحدث الرئيس الذي يشير إليه المقطع السابق، هو:

- موت الذئبين اليافعين.

- استيلاء الرجال على المنطقة.

- فشل الرجال في قتل الذئبين.

- هروب الذئبين اليافعين.



وصف الشخصية : وصف للشخصية خارجياً (الجسم والهيئة) أو داخلياً (عواطف وأمال وطبائع وانفعالات وأحاسيس ...)

- وردَ في الرواية: "تدورُ هنيهةً في العرين، تتحسّسُ بأنفِها كلَّ واحدٍ منّا، ثمَّ تستلقي في حفرتها. ويغوصُ إخوتي ثاقبٌ، وميَّاسةٌ، ووثَّابةٌ، باحثينَ عن بطنها ليُشربوا".
من خلال الفقرة السابقة ما الصفة البارزة من صفات الأم؟
- الحرصُ والاهتمامُ.
- الشجاعةُ والإقدامُ.
- الغضبُ والاضطرابُ.
- الفضولُ والتطُّلُ.
- أندفع قافزاً عبرَ دائرةِ النَّارِ المُدَوِّمةِ، أضربُ الأرضَ على مُنحدرٍ هابطٍ، أُنْدَحِرُجُ وأُنْدَحِرُجُ في الثَّرَابِ حتَّى تذهبَ رائحةُ فرائي المُحترِقِ، أثبُ واقفاً على أقدامي وأركضُ.
من خلال الفقرة السابقة ما الصفات التي تنطبقُ على (سريع) أثناء مواجهته للنَّارِ؟ (3 اختيارات)
- الإصرارُ والأملُ.
- الشجاعةُ.
- اليأسُ.
- الالتفاتُ للآخرينَ.
- الاعتمادُ على الآخرينَ.
- التركيزُ.
- " سوفَ أطعمُهُ، سوفَ أجعلُهُ أحسنَ، ثمَّ إذا نجتُ أمِّي والجُراءُ، سوفَ نجدُهُمَ معاً".
الصفةُ التي يتَّسمُ بها (سريع) من خلال أقواله الواردة في الفقرة السابقة، هي:
- التفاؤلُ والأملُ.
- الضَّعْفُ والألمُ.
- القوَّةُ والشجاعةُ.
- اليأسُ والخوفُ.

تفسير التصرفات : شرح ونوضيخ سبب حدوث التصرف من الشخصية.

- أصبحتُ جاهزاً الآن، أعوي للذئب الجديد، أضغُ كلَّ قوتي وكلَّ آمالي في العواءِ.
ما سبب عواء سريع بكل قوته؟
- إخبارُ الذئبِ الجديدِ بوجودِهِ.
- التعبيرُ عن الشَّوقِ والحنينِ.
- التَّعريفُ بنفسه كقائدٍ للذئبِ الجديدِ.
- الخوفُ والرَّهبةُ من حجمِ الذئبِ الجديدِ.
- * الصَّيْفُ قادمٌ مرَّةً أُخرى، ولنَ نعودَ صغاراً بعدَ الآنَ. بقيتُ أمِّي في العرينِ كلَّ دورةِ القَمَرِ. وأصبَحَ هادِرٌ أضعفُ من السابقِ ويحتاجُ إلى أحدٍ يُطعمُهُ مثلَ جَرَوِ.
ما سببُ بقاءِ الأمِّ في العرينِ كلَّ دورةِ القَمَرِ؟
- اعتناءُ الأمِّ بـ (هادِر) وإطعامُهُ.
- اعتمادُ الأمِّ على أبنائها في الصَّيدِ.
- ولادةُ الأمِّ لِجِراءٍ جديدةٍ.
- مرضُ الأمِّ وشعورُها بالضعفِ.



- تَهْبُّبُ الرِّيحِ فِي الاتِّجَاهِ الْخَطَأِ لِجَلْبِ الرَّائِحَةِ، لَكِنَّ الصَّوْتِ.. لَا يُمَكِّنُ أَنْ يَكُونَ بَعِيدًا، بِي جَوْعٍ إِلَى الرِّفْقَةِ كَمَا لَمْ أَجْعُ أَبَدًا لِلْحَمِّ.

يشعرُ (سريع) بالحنين إلى تكوينٍ قطيع أكثر من شعوره بالحاجة إلى الصيد، ما السبب في ذلك؟

- وجود اللحم يجذب الذئب لتكوين قطيع معه.
- وجود القطيع سيجعله يأكل أقل مما يحتاج.

- تجعلني نداءات الضفادع المتبادلة في البحيرة أرتجف، جرّبت ضفدعًا ذات مرّة عندما شجّعني أخي ثاقب على أن أفعل.

استنادًا إلى فهمك لأحداث الرواية، ما سبب ردّة فعل (سريع) تلك تجاه الضفادع؟

- تغلب مياسة عليه في معرفتها بالضفادع.
- تغلب أخيه ثاقب عليه في صيد الضفادع.
- سوء تجربته في أكل الضفدع لمرارة مذاقه.
- تهجم الضفدع عليه في محاولة صيد سابقة.

- من خلال فهمك لأحداث الرواية، السبب في عدم سماح الأم لجرائها بالخروج من العرين، هو:

- كثرة الحيوانات البرية الجائعة.
- خوف الأم على جرائها من البرد والتلج.
- ضياغ الجراء في الغابة، وعدم تمكّنها من العودة.
- سقوط الأمطار في الخارج.

يحدد القيمة الإيجابية في عبارة محددة. يُبَيِّن أداء الطلبة مهاريًا من خلال نص مقتطف من رواية (ذئب اسمه طر)

تحديد القيم التي تحملها الشخصية : نذل نصرفات واقوال الشخصية على القيم والأخلاق والهاشاعر التي نحلل بها الشخصية وجعلنه يفعل ذلك.

- أَكُلُ بَضْعَ قَضَمَاتٍ وَأَنَادِي أَنْتَى الْغُرَابِ مَرَّةً أُخْرَى، لَقَدْ قَادَتْنِي كُلُّ الطَّرِيقِ لِلْمَاءِ عَبْرَ السُّهُولِ الْجَافَةِ، سَوْفَ أَكُونُ مَسْرُورًا بِصُحْبَتِهَا عَلَى اللَّحْمِ، يَبْدُو لِي أَكْلِي وَحِيدًا عَمَلًا خَاطِئًا. الْقِيَمَةُ الْأَخْلَاقِيَّةُ الَّتِي يَشِيرُ إِلَيْهَا الْمَقْطَعُ السَّابِقُ هِيَ:

- رَدُّ الْجَمِيلِ.
- الحلم والصبر.
- العفو والتسامح.
- الصدق والأمانة.

- وَرَدَ فِي الرِّوَايَةِ: " أَلْعَقُ آخَرَ قَطْرَةٍ مِنْ عَلَى ذِقْنِي، وَأَكْوِرُ جَسَدِي حَوْلَ (حَمِيمٍ) حَتَّى لَا يَدُوسُوهُ فِي الظَّلَامِ." مَا الْقِيَمَةُ الْمُسْتَفَادَةُ مِنَ الْمَقْطَعِ الْمَلُونِ السَّابِقِ؟

- حبُّ الذئب لموطنهم الأصلي.
- احترام الأخ الأصغر لأخيه الأكبر.
- الدَّعْوَةُ إِلَى الْعَمَلِ وَالتَّعَاوُنِ.
- الاهتمام بالأخ الصغير والخوف عليه.

- "استرح" أقولُ له: " سوف أجلب لك اللحم " أدفعُهُ بأنفي إلى الرُّقَادِ حَيْثُ الْعُشْبُ الطَّوِيلُ يَغْطِيُنَا كُلَّيْنَا، إِنَّهُ يَحْتَاجُ إِلَى الرَّاحَةِ، وَالطَّعَامِ، إِنَّهُ يَحْتَاجُنِي."

ما القيمة المستفادة من المقطع السابق؟

- الاهتمام والعناية بالمريض.
- الوفاء بالوعد بين الإخوة.
- الصِّدْقُ وَالْإِخْلَاصُ مَعَ النَّفْسِ.
- احترام وتقدير الآخرين.



تحديد القيم الإنسانية : تحديد العادات والتقاليد والقيم والمبادئ التي نستنتجها من الشخصيات ومن الأحداث (المساواة-**النساجح - العدل . السلام - احترام الآخر -**

- أركضُ على جانب قطيع الأيائل كما كان يفعلُ أبي. كان يختارُ لحظةً ينقضُ فيها ويسدّدُ ضربتهُ القاتلة. رأيتهُ يفعلُ ذلك، لكنني كنتُ دائماً أركضُ في المُقدِّمة لأحوّلَ وجهةَ القطيع.

ما القيمة المستفادة من المقطع السابق من الرواية؟

- الأهداف السامية تترك بالإقدام عليها.
- السعي في عمل الخير والإسراع فيه.
- وثاقبُ يطلقُ نبرةً يائسةً ويركضُ بثلاث أرجل نحو العرين. إذا رأى الذئبُ الشاحبُ أخي ثاقباً ، فسوف يقضي عليه، تماماً كما ننالُ نحنُ دائماً من الأيّل الذي يتعثر. لكن، إذا استطاعَ ثاقبُ الاختباء، فربّما تكونُ لديهُ فرصةٌ في النجاة. أصدرُ أنيناً مكسوراً كما يفعلُ حميمٌ عندما تتنمرُ عليه وثابةٌ. وأنحرفُ بعيداً عن ثاقبٍ ويتبعني الذئبُ الشاحبُ تاركاً أخي لسانه.

ما الدرس المستفاد من المقطع السابق؟

- الفخرُ بقوة القطيع.
- رفضُ إيذاء الآخرين.

من القيم التي تعلمتها من خلال فهمك لأحداثِ روايةِ ذئب اسمه طواف:

- الانتماء للوطن.
- الإصرار على تحقيق الهدف.
- التضحية من أجل الوطن.
- "تسمعني أنثى الغراب، تتحدّى الظلام بشجاعةٍ لتطيرَ إلى جانبي".

الدرس القيمة المستفادة من الجملة السابقة، هي:

- التسامح مع الآخرين.
- الوفاء للأصدقاء.
- الصدق في الأقوال.
- احترام الآخرين.

مميز جملة التشبيه : هي الجملة التي نشتمل على مقارنة بين اثنين في صفة ما ونظهر في أحدهما صورة كبيرة

- أي من المقاطع التالية اشتمل على أسلوب تشبيه؟
- أتسلقُ صخرةً وألقي نظرةً، ثمّة شريطٌ أخضر في الأفق، يومضُ خلفه شيءٌ أزرق.
- أحاولُ أن أطرّد الحرارة بالظلّ، فمي جافٌ مثل عظمةٍ قديمة، ومع ذلك لا رائحةٍ لِماء.
- أرى أبقاراً بلون الصّدأ على خلفيّة فضيّة وزهبيّة من العشبِ والمريميّة.
- تدورُ أنثى الغرابِ عائدةً وتنتظرُ في الشجرة، تواقّةً إلى المضيّ، السّماء طريقٌ سهلٌ.
- وردَ في الرواية: (ووقعَ أقدامُ راکضةٍ مثل نبضِ قلبٍ من مكانٍ متوسّطِ البعد).

الأسلوبُ الواردُ في العبارة السابقة، هو :

- أسلوب تشبيه .
- أسلوب تعجب .
- أسلوب استفهام .
- أسلوب أمر .



ترتيب الأحداث : تحديد حدث البداية وأحداث الوسط وحدث النهاية

- أهتف لـ (حميم) بأني قادم. أتوسّله أن ينتظرني. تنفتح حواف الجرح في كتفي وينساب الأحمر منها مجدداً. وأنهد، دائر الرأس وكسير القلب، على التراب.
- الحدث السابق الذي ترتب عليه التعب والألم الذي أصاب (سريعاً)، هو:

- اقتطاع الأيل شريحة من كتف (سريع).

- مُحارَبَةُ (سريع) للذئب الشاحب.

- بحث (سريع) عن أخيه (حميم).

- اصطياذ (سريع) لأيل من الأيائل.

- وردَ في الرواية: (هكذا أغفو وأصحو، واكلُ وأنام، حتّى يأتي ذلك اليوم عندما أستيقظ لأجد أن أمي رحلت).

- ما الحدث المُستقبلي المترتب على الحدث الوارد في المقطع السابق؟

- مشاركة (سريع) لإخوانه في اللعب داخل العرين.

- بقاء (سريع) داخل العرين منتظراً عودة أمه.

- محاولة (سريع) الخروج إلى العراء خارج العرين.

- خروج (سريع) مع أمه للبحث عن الطعام.

- نَعَمْ! أقفز فرحاً. إنه انتصاري. فريستي الأولى أدور حول نفسي وأعود راكضاً. سوف أجتذب ذئباً آخر بعيداً ثم آخر.

- الحدث المُستقبلي المترتب على انتصار (سريع) على الذئب الشاحب، هو:

- مقتل الذئب الأب.

- إصابة ثاقب وتعثّره.

- هروب الأم إلى أعلى الجبل.

- إصدار (هادير) لزمجرة وعواء.

عالم الذئاب الملهم

حظي الذئب بشعبية كبيرة في التراث الأدبي، العربي والعالمي، فمن منا لا يعرف قصة ليلي والذئب، أو (ماو كلي) الفتى والذئب، وقد نال هذه الشعبية بفضل شجاعته وذكاؤه وقوة



الذئب القطبي

الوشائج التي تربطه بمجتمعه، وذلك على الرغم من الأضرار البالغة التي كان يتسبب بها لمربي الماشية، مما جعلهم يترصون به للتخلص منه حفاظاً على ماشيتهم، حتى تعرض هذا الحيوان للتهديد بالانقراض، وسيستعرض هذا المقال جانباً من حياة الذئاب وصفاتها ومميزاتها.

يعد الذئب أكبر حيوانات الفصيلة الكلبيّة، فهو والكلب من نفس الفصيلة التي تسمى علمياً باسم (كانيس لوبوس Canis lupus)،

لكن البشر استأنسوا الكلاب، وحاربوا الذئاب باعتبارها العدو الأول لِمواشيهم، كما أن الذئاب بدورها تتجنب المناطق التي يقطنها البشر خوفاً على حياتها، وهناك عدة أنواع من الذئاب، كالذئب الأحمر والذئب الشرقي والذئب الحبشي الذي يشبه الثعلب، بالإضافة إلى الذئب الرمادي، الذي يعد الأكثر انتشاراً في جميع أنحاء العالم، وذلك لكثرة الأنواع الفرعية التي تندرج تحته، والتي تزيد على الثلاثين نوعاً كالذئب القطبي الأبيض، وذئب الهمالايا، بالإضافة إلى الذئب العربي وغيرها.



تباين أحجام الذئاب تبايناً كبيراً حسب المنطقة التي تعيش فيها، ومن الملاحظ أنها تزداد حجماً كلما ابتعدنا عن خط الاستواء باتجاه الشمال، فيتراوح ارتفاعها من نصف متر إلى متر واحد تقريباً، أما أوزانها فتختلف اختلافاً أكثر وضوحاً، إذ يبلغ معدل وزن الذئب الأوروبي ثمانية وثلاثين كيلوغراماً ونصف، في مقابل الذئب العربي الذي يزن خمسة وعشرين كيلوغراماً فقط. وقد عُثر في النصف الأول من القرن العشرين على ذئبين ضخمين يفوق

وزنهما الشبعين كيلوغراماً، أحدهما في (الاسكا) والآخر في (أوكرانيا). أما طول الذئاب فيتراوح بين (متر و 300 سم إلى مترين)، من الأنف إلى طرف الذيل الذي يشكل ربع الطول الإجمالي للجسد، وتختلف إناث الذئاب عن الذكور بأنّها أصغر منها حجماً بنسبة 20%، كما أنّ لديها خطوطاً وجهاً أكثر دقة، وفراءً أكثر نعومة.



الذئب العربي

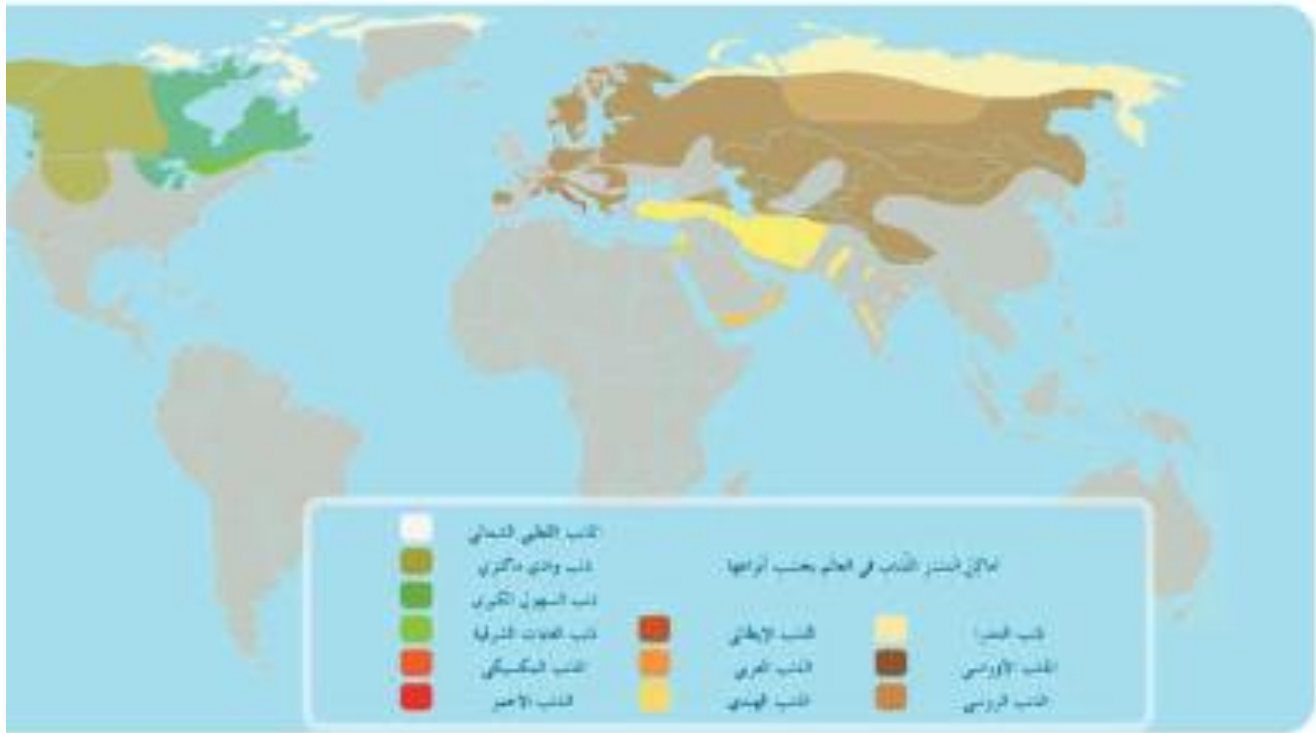
تقع الذئاب في بداية السلسلة الغذائية، فهي تتناول أنواعاً كثيرة من الحيوانات الأكبر منها حجماً، كالأبائل والغزلان، ويعود ذلك إلى تعاونها أثناء الصيد، مما يدفع كثيراً من الحيوانات القوية للابتعاد عنها، فالقوة قد لا تجدي نفعاً أمام الكثرة، بالإضافة إلى ذلك فإن الذئاب تتغذى على الحيوانات الصغيرة كالقطط والأغنام والتعابين والطيور والصقاع، وبالرغم من أنّ الكلاب والذئاب تنتمي إلى نفس الفصيلة

إلا أنّ الأخيرة تتغذى عليها، ولا عجب في ذلك؛ فالذئاب قد تلجأ لإفتراس الذئاب الأخرى الضعيفة إن لم تجد ما تقتات عليه، على عكس الاعتقاد الشائع بأنّ الذئاب لا تتغذى على بني جنسها. وهي مفترسة شرسة



فبإمكانها تناول تسع كيلوغرامات تقريباً من اللحم في الوجبة الواحدة، ويمكنك أن تصف الذئب بالحنكة والتخطيط الجيد للمستقبل حين تعلم بأنها تصطاد فرائس أكثر من حاجتها؛ خوفاً من عدم تمكنها من الحصول على ما يكفيها في الوجبة التالية، وقد تكيف مع قلة الفرائس بأكل القواكه أيضاً لتمكن من البقاء على قيد الحياة.

أماكن انتشارها:



تعد الذئاب أكثر الحيوانات انتشاراً على سطح الكرة الأرضية على الرغم من قلة أعدادها وتهديدها بالانقراض، ويرى البعض أنها تأتي في المرتبة الثانية بعد الإنسان من حيث الانتشار، إذ تتوزع بدءاً من الصحاري الحارة قريباً من خط الاستواء، وصولاً إلى أشد المناطق برودة في القطب الشمالي، ويعود هذا الانتشار الواسع إلى التنوع الكبير في أصناف الذئاب، بالإضافة إلى قدرتها على التكيف مع أقسى وأصعب الظروف، وفي حال عجزها عن العيش في منطقة ما؛ فإنها لا تتردد في الانتقال إلى منطقة أخرى. وقد كانت في الماضي تنتشر في نطاق أوسع، ولكن وجودها انحسر إلى الثلث تقريباً بسبب اعتداء البشر عليها بالصياد الجائر والقتل، وأصبحت معظم الذئاب تعيش في التندرا المتجمدة شمال ألاسكا وكندا، إذ من غير المحتمل أن يتقبل البشر للعيش في هذه المناطق.

أماكن انتشار الذئاب في الماضي

أماكن انتشار الذئاب حاليًا



تراجع أعداد الذئاب في قارة أمريكا الشمالية

التنظيم الاجتماعي في القطيع:

الذئاب حيوانات اجتماعية، لا تكف عن التواصل فيما بينها تواصلًا شفويًا أو باستخدام لغة الجسد؛ لذا فإنها ترتبط ببعضها بنظام سلطوي صارم، إذ تعيش الذئاب ضمن قطعان مكونة من ثمانية أفراد غالبًا، قد تزيد لتصل إلى عشرين ذئبًا، أو تقل إلى ذئبين فقط، ويتألف القطيع من ذكر مهيم وأنثاه التي لا يتزوج غيرها طوال حياته، بالإضافة إلى جرائهما التي تقطع بعد ستة أسابيع من الولادة، وتتوزع الأدوار بدقة على جميع أفراد القطيع، إذ لا يُسمح لغير القائد وزوجهِ بالتحاب الجراء، وتقع مسؤولية العناية بالصغار على بقية الذئاب، أما إذا أراد أحد الذئاب التابعة أو الخاضعة تكوين أسرة جديدة فإن عليه الخروج من القطيع للبحث عن زوج من قطيع آخر، وتكوين نواة لقطيع جديد. بالإضافة إلى ذلك فإن هناك قوانين واضحة تنظم حياة الذئاب، فهي تشارك في عملية الصيد وتعمل كفريق واحد، غير أنه لو استطاع ذئب بعينه اصطياد أي حيوان صغير فسيفترسه بمفرده، أما إذا تشارك أفراد القطيع كلهم في صيد أحد الحيوانات كبيرة الحجم مثل الأيل،



فإن جميع أفراد القطيع يتشاورَ كونَ في اقتراح الضحية.
قد يُظنُّ بأنَّ هذا التنظيم الاجتماعي السلطوي ظالمٌ ومُقيّدٌ للحريّة، إلا أنَّ له دورًا كبيرًا في
حِفْظِ النظامِ وتقليلِ الصّراعاتِ داخلِ القطيع، ممّا يساهمُ في بقاءِ المجموعةِ على قيدِ الحياةِ.

مِنطَقَةُ الذُّئَابِ (الْحَوْزُ):



يُحدّدُ قِطْعُ الذُّئَابِ لِنَفْسِهِ مِئْطَقَةً تُوفِّرُ
له الأمانَ والغِذاءَ؛ لِذا فَهُوَ يَمْنَعُ قِطْعَانِ
الذُّئَابِ الأُخْرَى مِنْ دُخُولِهَا، وَفِي حَالِ
تَسَلُّلِ ذئبٍ مُنَاقِسٍ مِنْ خَارِجِ الْحَوْزِ،
فإنّه سِوَا جِهَةِ عِرَاقَا مُمَيَّنًا مَعَ الْقِطْعِ
المُسَيِّطِرِ، خُصُوصًا عِنْدَ نُدْرَةِ الْفَرَاثِ،
لِكِنّه قَدْ يَتَغَافَلُ عَنْ وُجُودِهِ إِذَا كَانَ الصَّيْدُ
وَفَرًا. وَتُخْتَلَفُ مِسَاحَةُ الْحَوْزِ حَسَبِ

نوعِ الذئبِ، كما أنّها تتناسبُ مَعَ عَدَدِ أَفْرَادِ الْقِطْعِ بِالإِضَافَةِ إِلَى كَثَافَةِ الْحَيَوَانَاتِ الَّتِي يُمَكِّنُ
اِغْتِرَاسُهَا، فَيُمْكِنُ أَنْ تَتَرَاوَحَ مِسَاحَةُ هَذَا الْحَوْزِ بَيْنَ 33 إِلَى 6200 كيلومترٍ مَرْتَبِعٍ، وَتَقْضِي
الذُّئَابُ ثَمَانِيًا إِلَى عَشْرِ سَاعَاتٍ كُلَّ يَوْمٍ فِي التَّنَقُّلِ دَاخِلَ حُدُودِهَا عَنْ طَرِيقِ الْخَبِّ بِسُرْعَةٍ
عَشْرَةِ كيلومتراتٍ فِي السَّاعَةِ، قَاطِعَةً مَسَافَةً تَتَرَاوَحُ بَيْنَ 30 إِلَى 50 كيلومترًا يَوْمِيًّا، كما يُمَكِّنُ
أَنْ تَزِيدَ تِلْكَ الْمَسَافَةُ فِي حَالِ عَدَمِ عُنُورِهَا عَلَى الْغِذَاءِ.

التَّوَاصُلُ:

من أشهرِ ما يُعَيِّرُ الذُّئَابَ عَوَاوُها الَّذِي غَالِبًا مَا يُصَاحِبُ صَوْنَ الْقَمَرِ، كما تقولُ بعضُ
الأساطيرِ، غيرَ أنَّ عُلَمَاءَ الْحَيَاةِ البَرِّيَّةِ دَخَصُوا تِلْكَ الْأَسْطُورَةَ بِدِرَاسَةِ الْأَسْبَابِ الَّتِي تَجْعَلُ
الذُّئَابَ تَرْفَعُ رُؤُوسَهَا وَهِيَ تَعْوِي، وَذَلِكَ لِتَمَكُّنِ مِنْ إِبْصَالِ صَوْنِهَا إِلَى أُنْبَعْدِ مَسَافَةٍ، وَالَّتِي
تَصِلُ إِلَى عِدَّةِ أَقْيَالٍ. وَالشَّيْبُ الرَّئِيسُ لِعَوَايِ الذُّئَابِ هُوَ التَّوَاصُلُ مَعَ الذُّئَابِ الأُخْرَى، فَيَسْتَخْدِمُهُ



أحياناً لتحديد مكانه أو لتجميع أفراد القطيع استعداداً للانطلاق في رحلة الصيد، وحينها يردّ قطيع الذئاب العواء في انسجام تامّ مع قائدهم، ومن الملاحظ أنّهم يعرفون قائدَهم من نبرة صوته التي تمثّل بصمة خاصّة تميّزه عن غيره. وهناك أسباب أخرى لعواء الذئاب مثل تحديد المنطقة التي تقع تحت سيطرة القطيع، بالإضافة إلى إخافة الأعداء وتحذيرهم من الاقتراب.

ومن الأصوات الأخرى التي تصدرها الذئاب للتواصل -فقط- مع أفراد قطيعها النباح والهدير، فتستخدم النباح أحياناً لتحذير القطيع ودفعه للهروب، أو لإعطاء إشارة بضرورة الانتقال من هذا المكان إلى غيره، كما تستخدم الهدير المنخفض لترتيب أفراد القطيع، أو أثناء اللعب والمتعة.

عالم الذئاب مليء بالأمور المدهشة، فهو قريب في صفاته وعلاقاته، لذا فليس من الغريب أن يكون ملهمًا لقريحة الشعراء وخيال الأدباء، كما أنّه يابّ واسع لبحوث العلماء، الذين درّسوا كلّ تفاصيله، وتمكّنوا من الحفاظ على بعض أنواعه المهددة بالانقراض، فهو وإن كان يبدو متوحشاً ومخيفاً إلا أنّه جزء مهم من التوازن البيئي.

المراجع:

1. تاسين ووكر، وثقة ما سمعني: حياة الذئاب .. نظام سلوكي ملهم ومعبود الخلق

2. <https://www.dor.com/ja2> موقع مؤلف الذئاب: <https://www.wildworlds.com>

3. ويكيبيديا

<https://ar.wikipedia.org/wiki/ذئب>



المعنى السياقي : هو المعنى الذي يمكن استخلاصه من سياق الكلام ويختلف باختلاف السياق وباختلاف الجمل.

- نال الذئب هذه الشعبية الكبيرة بفضل شجاعته وذكائه وقوة الوشائج التي تربطه بمجتمعه، وذلك على الرغم من الأضرار البالغة التي كان يتسبب بها لمربي الماشية.
- المعنى السياقي لكلمة (البالغة) هو :

- معروفة ومشهورة.
- بسيطة وسهلة.
- قليلة ونادرة.
- جمّة وفادحة.

فكرة لم ترد في النص : اختيار الفكرة التي لم يتحدث عنها الكاتب في النص وتكون من بين البدائل (الاختيارات) المطروحة.

من الأفكار التي لم ترد في النص

- الأصوات التي تُصدرها الذئب.
- أماكن انتشار الذئب في العالم.
- دور الذئب في حفظ التوازن البيئي.
- النظام السلطوي في مجتمع الذئب.

تفسير فكرة : التفسير يعني فهم وتحليل الفكرة الرئيسية أو الفكرة المركزية.

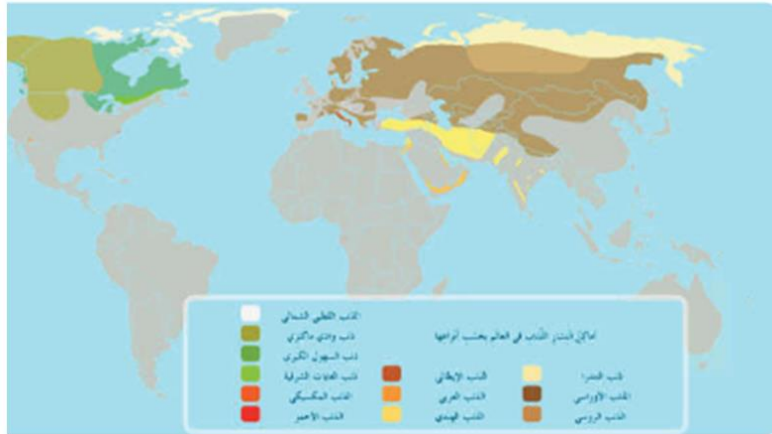
- تتباين أحجام الذئب تباينًا كبيرًا حسب المنطقة التي تعيش فيها، ومن الملاحظ أنها تزداد حجمًا كلما ابتعدنا عن خط الاستواء باتجاه الشمال، أما أوزانها فتختلف اختلافًا أكثر وضوحًا، إذ يبلغ معدل وزن الذئب الأوروبي ثمانية وثلاثين كيلو غرامًا ونصف، في مقابل الذئب العربي الذي يزن خمسة وعشرين كيلو غرامًا فقط.

الفكرة الرئيسية للفقرة السابقة، هي :

- التنظيم الاجتماعي في القطيع.
- صفات الذئب الجسدية.
- حظي الذئب بشعبية كبيرة في التراث الأدبي، العربي والعالمي، فمن منا لا يعرف قصة ليلى والذئب أو (ماوكلي) الفتى الذئب، وقد نال هذه الشعبية بفضل شجاعته وذكائه وقوة الوشائج التي تربطه بمجتمعه، وذلك على الرغم من الأضرار البالغة التي كان يتسبب بها لمربي الماشية.
- ما الفكرة الرئيسية للفقرة السابقة؟

- نمط حياة الذئب وأماكن عيشها.
- الجهود المبذولة للحفاظ على الذئب من الانقراض.
- الحياة الاجتماعية في عالم الذئب.
- شهرة الذئب في الأدب العربي والعالمي.

ذكر حقيقة : يعني استخراج معلومة من المعلومات المقدمة في النص والتي لا خلاف حولها



- بالعودة إلى الخريطة السابقة، أي أنواع الدّباب أكثر انتشاراً في العالم؟
- الدّباب العربيّ.
- الدّباب الأوراسي.
- دباب التندرا.

ذكر حقيقة : يعني استخراج معلومة من المعلومات المقدمة في النص والتي لا خلاف حولها

* تنتشر الدّباب في الصّحاري الحارّة قريباً من خطّ الاستواء، وفي أشدّ المناطق برودةً في القطب الشماليّ، ويعودُ هذا الانتشار الواسعُ إلى التّنوّع الكبير في أصناف الدّباب، بالإضافة إلى قدرتها على التّكيف مع أقسى وأصعب الظروف، وقد كانت في الماضي تنتشر في نطاقٍ أوسع، ولكنّ وجودها انحسرَ إلى التّلت تقريباً.

ما الحقيقة الواردة في الفقرة السابقة ؟

- انحسار أعداد الدّباب إلى التّلت.
- تنتشر الدّباب في جميع أنحاء العالم.
- الدّباب تفضل الصحارى الحارة.
- الدّباب قد تتأثر بالظروف الصّعبة.

استرجاع فكرة : يتطلب تحديد عبارات أو فقرات من النص تعبر عن فكرة محددة أو جملة تشتمل على معنى محدد .

- من أشهر ما يميّز الدّئاب عواؤها، الذي غالباً ما يصاحب ضوء القمر، كما تقول بعض الأساطير، غير أنّ علماء البرّيّة دَحَضُوا تلك الأسطورة بدراسة الأسباب التي تجعل الدّئاب ترفع رؤوسها وهي تعوي.
أي من الجمل التالية تشتمل على معنى كلمة (دَحَضُوا) ؟
- حرّك الطّفل الثّراب برجله.
- أدرك الطّالب النّجيب أهميّة العِلْم.
- **أبطل الطلاب الخرافات بالتجارب العلمية.**
- زالت الشّمس إلى جهة الغرب.

تفسير فكرة : التفسير يعني فهم وتحليل الفكرة الرئيسية أو الفكرة المركزية.

- وقد عثر في النّصف الأوّل من القرن العشرين على ذنّين ضخّمين يفوق وزنهما السّبعين كيلو غراماً، أحدهما في (الأسكا) والآخر في (أوكرانيا).
نوع الدّليل الدّاعم في العبارة الملونة، هو :
- تأريخ.
- أرقام وإحصاءات.
- وجهة نظر.
- **المشاهدة الواقعيّة.**
- ترتبط الدّئاب بنظام سلطوي صارم، فهناك قوانين واضحة تنظّم حياة الدّئاب، فهي تتشارك في عمليّة الصّيد وتعمل كفريق واحد، **ولكن في بعض الأحيان يقوم ذنب بمفرده بصيد حيوان صغير.**
مجتمع الدّئاب مجتمع عادل، والدّليل المستنتج على ذلك من العبارة الملونة، هو أنّه:
- يخضع جميع الدّئاب لسلطة الذّنب المسيطر.
- **يحق لمن اصطاد فريسة بمفرده أن يأكلها دون مشاركة.**
- لا يُسمح للدّئاب التابعة للفريق بتكوين عائلة.
- تُمنع الدّئاب من خارج القطيع أن تدخل الحوز.
- * تنتشر الدّئاب في الصّحاري الحارّة قريباً من خطّ الاستواء، وفي أشدّ المناطق برودة في القطب الشمالي، ويعود هذا الانتشار الواسع إلى التّنوع الكبير في أصناف الدّئاب، بالإضافة إلى قدرتها على التّكيف مع أقسى وأصعب الظروف، وقد كانت في الماضي تنتشر في نطاقٍ أوسع، **ولكن وجودها انحسر إلى الثّلث تقريباً.**
ما نوع الدّليل الذي ورد في العبارة الملونة؟
- تجارب عمليّة.
- نظريّات وأقوال.
- مواقف ومشاهدات.
- **أرقام وإحصاءات.**



إعراب ضمير متصل : إذا اتصل الضمير باسم يكون مضاف إليه وإذا اتصل بحرف جر يكون**في محل جر اسم مجرور بعد حرف الجر**

- أيّ الجمل التالية تشتمل على ضمير جرّ متصل بحرف جرّ؟

- أهنيك على نجاحك.
- صمتي لا يدلّ على رضاي.
- أمرنا المعلم بالجلوس.
- **دخلت المسجد وصليت فيه.**

- رأيته أعجبني، لكنني لم أستطع العمل به.
- أيّ الكلمات الملونة تشتمل على ضمير جرّ للغائب متصل باسم؟

- به
- لكنني
- **رأيته**

- أعجبني

- أيّ الجمل التالية تشتمل على ضمير جرّ للمتكلمين متصل باسم؟

- إننا نساعد في نشر الخير.
- ساعدنا أمي في ترتيب المنزل.
- رأينا الطائرة وهي تحلق في الفضاء.
- **سلاخنا العلم والصبر والحكمة.**

- ما الجملة التي تشتمل على ضمير في محل جرّ بالإضافة؟

- الحق له قوة عظيمة.
- بالهمة تُبنى الأوطان.
- علمني والدي الرفق مع الناس.
- بالعلم الصحيح نقوى، وبه نسمو.

- ما يزال المطر لم يسقط، استمع وأشمّ باحثاً عنه، ولا مطر ولكن ثمة صوت آخر. هدير ثابت وفرقة. استدير تتوزع الدباب بدءاً من الصحاري الحارة قريباً من خط الاستواء، وصولاً إلى أشد المناطق برودة في القطب الشمالي، ويعود هذا الانتشار الواسع إلى التنوع الكبير في أصناف الدباب.
- ما إعراب الضمير المتصل الملون في الجملة السابقة؟

ضمير للغائب للمثنى في محل جرّ بالإضافة.

ضمير للغائب في محل جرّ بحرف الجرّ.

ضمير للمتكلمين في محل جرّ بحرف الجرّ.

ضمير للغائب في محل جرّ بالإضافة.

تحليل فكرة من الأفكار : نقوم بشرح ونوضح أثر الفكرة وعلاقتها بما قبلها وما بعدها.

- قد انحسر وجود الذئب إلى الثلث تقريباً بسبب اعتداء البشر عليها بالصيّد الجائر والقتل؛ لذلك أصبحت معظم الذئاب تعيش في التندرا شمال أسكا وكندا؛ لأنه من غير المحتمل أن ينتقل البشر للعيش في هذه المناطق.
- علل. تعيش معظم الذئاب في التندرا شمال أسكا وكندا.
- لأنها تفضل الحياة في البيئة الباردة.
- لتبتعد عن أماكن عيش البشر.
- تتوزع الذئاب بدءاً من الصحاري الحارة قريباً من خط الاستواء، وصولاً إلى أشد المناطق برودة في القطب الشمالي، ويعود هذا الانتشار الواسع إلى التنوع الكبير في أصناف الذئاب.
- في ضوء فهمك لمضمون النص، السبب الآخر في انتشار الذئاب الواسع، هو:
- قدرتها على التكيف مع أقسى الظروف.
- تكاثر أعدادها حيث تفوق كل أعداد الحيوانات الأخرى.
- بحث الذئاب المتواصل عن الغذاء في المناطق المعتدلة.
- لتوفر الطعام.
- لوجود محميات طبيعية.

تحديد الفكرة الرئيسة : الأفكار الرئيسة هي الموحدة، أو الملخص الشامل للفكرة، وهي تغطي كل ما نتحدث عنه الفقرة بشكل عام وبكل تفاصيلها.

- تتباين أحجام الذئاب تبايناً كبيراً حسب المنطقة التي تعيش فيها، ومن الملاحظ أنها تزداد حجماً كلما ابتعدنا عن خط الاستواء باتجاه الشمال، أما أوزانها فتختلف اختلافاً أكثر وضوحاً، إذ يبلغ معدل وزن الذئب الأوروبي ثمانية وثلاثين كيلو غراماً ونصف، في مقابل الذئب العربي الذي يزن خمسة وعشرين كيلو غراماً فقط.
- الفكرة الرئيسة للفقرة السابقة، هي :
- التنظيم الاجتماعي في القطيع.
- صفات الذئاب الجسدية.
- طرق تواصل الذئاب.
- أماكن انتشار الذئاب.

حظي الذئب بشعبية كبيرة في التراث الأدبي، العربي والعالمي، فمن منا لا يعرف قصة ليلى والذئب أو (ماوكلي) الفتى الذئب، وقد نال هذه الشعبية بفضل شجاعته وذكاؤه وقوة الشجاعة التي تربطه بمجتمعه، وذلك على الرغم من الأضرار البالغة التي كان يتسبب بها لمربي الماشية.

ما الفكرة الرئيسة للفقرة السابقة؟

- نمط حياة الذئاب وأماكن عيشها.
- الجهود المبذولة للحفاظ على الذئاب من الانقراض.
- الحياة الاجتماعية في عالم الذئاب.
- شهرة الذئب في الأدب العربي والعالمي.

•

1- الكاف للخطاب :

العبارة	ضمير الجر	اعرابه
كتابك مرتب	كَ	ضمير جر بالإضافة
كتابكِ مرتب	كِ	ضمير جر بالإضافة
كتابكما مرتب	كما	ضمير جر بالإضافة
كتابكم مرتب	كم	ضمير جر بالإضافة
كتابكن مرتب	كن	ضمير جر بالإضافة

2- الهاء للغائب :

العبارة	ضمير الجر	اعرابه
منزله نظيف	هُ	ضمير جر بالإضافة
- منزلها نظيف	هَا	ضمير جر بالإضافة
- منزلهما نظيف	هما	ضمير جر بالإضافة
- منزلهم نظيف	هم	ضمير جر بالإضافة
- منزلهن نظيف	هن	ضمير جر بالإضافة

3- الياء للمتكلم :

صلاتي أهم ما في حياتي

4- نا الدالة على المتكلمين :

وطننا أجمل الأوطان

كلام أمانا مازال مطبوعا فينا

1- التشبيه المفصل أو التام : تذكر فيه الأركان الأربعة : المشبه والمشبه به وأداة التشبيه ووجه الشبه .

2- التشبيه المجمل : يذكر فيه المشبه و المشبه به وأداة التشبيه فحسب يعني يُحذف منه وجه الشبه .

2- التشبيه المرسل : هو التشبيه الذي توجد فيه أداة التشبيه

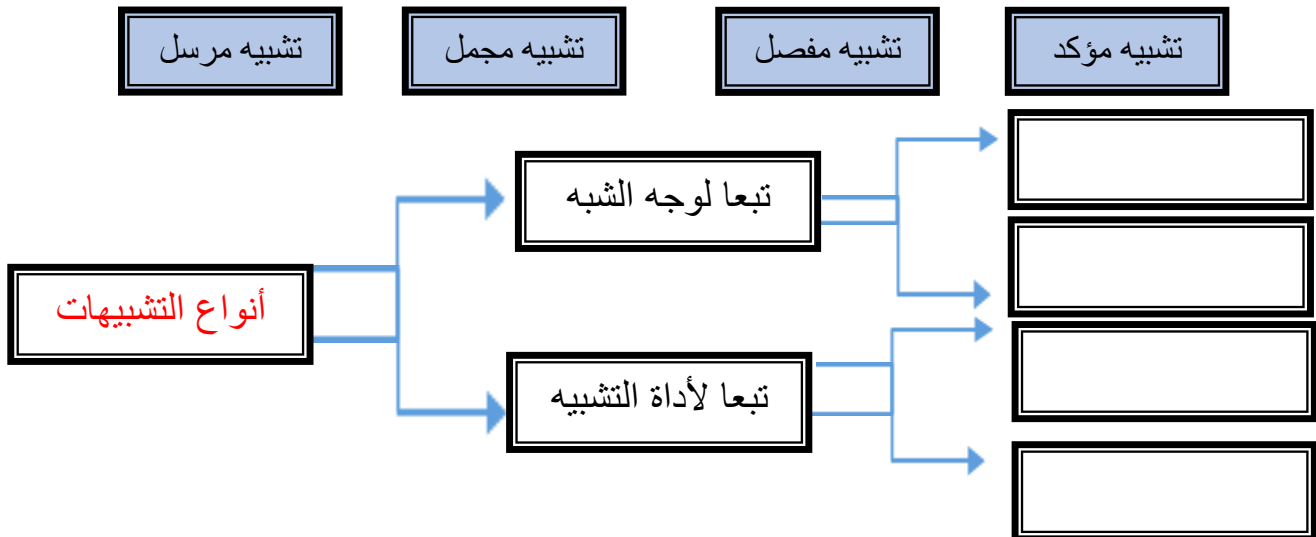
2- التشبيه المؤكد : هو التشبيه الذي تُحذف منه أداة التشبيه

• من أدوات التشبيه : الكاف - كأن - مثل - شبه - نصير - يشبه - يماثل

1 مِيز نوع التشبيه وفق الجدول :

نوعه	وجه الشبه	أداة التشبيه	المشبه به	المشبه	العبارة
مفصل	الشجاعة	الكاف	الأسد	أنت	أنت كالأسد في الشجاعة
مجمل		كأن	البحر	هو	هو كأنه البحر
مفصل	الحسن	شبيه	البدر	أنت	أنت شبيه البدر حسنا
مؤكد	الحلاوة	-	عسل	كلامك	كلامك عسل في حلاوته

1 في ضوء دراستك لأنواع التشبيه . أكمل المخطط الآتي :



- الاستعارة: هي تشبيه حُذف منه أحد الطرفين (المشبه أو المشبه به) ، فالعلاقة هي المشابهة

دائماً ، وكل استعارة هي مجاز يعني كلام غير حقيقي ، وتأتي في حالتين :

- **تشخيص**: تمنح صفة الإنسان للمجرد أو غيره مثال : ركض الليل
- **تجسيد**: تجعل المجرد محسوساً مثال : رأيت ذكاءك واضحاً يا محمد .

- **التشبيه** : محمد أسدٌ في الصف : محمد مشبه /أسد مشبه به - نحول هذا التشبيه إلى استعارة فنقول :

1- **زأر محمدٌ في الصف** : شبّه محمد بالأسد ، حذف المشبه به الأسد : **استعارة** الغرض منها إبراز شجاعة محمد .

2- **طارت السيارة : استعارة** : شبّه السيارة بالطائرة لإبراز سرعتها .

3- **ابتسم القمر : استعارة** : شبّه القمر بإنسان يبتسم ليبرز جماله واكتماله . (تشخيص)

4- **بكت السماء : استعارة** : شبّه السماء بإنسان يبكي ليبرز هطول الأمطار بشدة . (تشخيص)

**** وضح الاستعارة في الأمثلة الآتية :**

- الشمسُ تبتسم كل صباح : (استعارة أم تشبيه)
- القائد يزأر في جنده عند القتال : (استعارة أم تشبيه)
- الأزهار تزرع أريجها ساعة الفجر : (استعارة أم تشبيه)
- دخل الفجرُ مدينتنا : (استعارة أم تشبيه)
- ركب الليلُ ناقته : (استعارة أم تشبيه)
- قال تعالى : " ربّ إني وهن العظم مني **واشتعل الرأسُ شيباً** " : (استعارة أم تشبيه)

- ضع إشارة √ أمام العبارات التي بها استعارة في الأمثلة الآتية:

- أنت قوي كالأسد
- عند البحر صافحت ذكريات الطفولة . √
- إنه الليل كالوحش في ظلمته .
- بلادي منارة التقدم .
- لقد رأيت كرمك يوم أمس . √
- دخل الأسد الصف . √

مراجعة لرواية: "ذئب اسمه طواف" لروزان باري



من بيتها المعلق وسط شجرة كبيرة في ولاية أوريغون تتحف "روزان باري" اليافعين بقصة عن الحياة البرية، و تجعل بطلها ذئباً متشبهاً بموطنه، فينتهي إليه ويعرف "فوق أرضه كل بحيرة مختفية، وكل تلة صخرية"، ثم ينفصل عن قطيعه بسبب هجوم ذئاب منافسة، فيتشرد القطيع ويضيع الوطن، ويجول الذئب - الذي يطلق على نفسه لقب (طواف) - بحثاً عن المفقود، فلا يجد إلا أشلاء القطيع وبقايا ألم، فيوقن بأن "هذا المكان لم يعد وطناً؛ لأن قطيعه لم يعد في الجبال". ولأن الأوطان بأهلها.

(مكتب الكاتبة روزان باري المنزلي، فوق شجرة)

هذه الرواية تحكي قصتك، إنها حكاية قديمة، أصيلة، ولدت مع شعاع النور الأول، لكل مخلوقات الأرض، مع صرخة الحياة الأولى، حكاية ارتباط الإنسان بالأرض والمكان، واحتياج الأرض للإنسان، تعلوهما صفحة السماء حيث "يتلأأ نجم الذئاب، الأكثر سطوعاً بين الجميع".

تركز "روزان باري" في روايتها على ثنائية الأرض والإنسان، فقد تشعر بالضياع وأنت واقف على أرضك، فتعود -حتمًا- لاطمئنانك بعد حين، ولكنك حين تكون أحد المتجولين المتعبين في أرض التيه سيغلبك الألم ولن يرفق بك، لن تروق لك النسمات الجديدة الغريبة، ستختنق بها، وستراقب تعثر خطواتك، بينما أنت تائه تبحث عن موطنك.



تتعاطف "روزان باري" مع قصص اللاجئين في العالم، وتُهديهم رواية "ذنب اسمه طواف"، فتحكيهم لأنفسهم، تضامناً، وكأنها بينهم في التيه، فتبني من "الذنب طواف" رمزاً لكلّ لاجئٍ قد سلب منه وطنه بقوةٍ ودموعٍ وألمٍ.. وتؤكد بأن الوطن أساس، والبحث عنه ضرورة، فصرّحت في أول الحكاية بأن هذه الرواية بلُسم، تَرجو أن تطبّب به ألام كلّ المتجولين بحثاً عن وطن.

حاولت روزان أن تصف بالكلمات ما وراء الدمع، وألم الفراق ورهبة الضياع، بصدقٍ، وتمكنت بمهارةٍ واحترافيةٍ قصصيةٍ واضحةٍ، فصورت للقارئ في كلّ فصول الرواية مشاهد الغربة والرحلة بعدها كمشهدٍ حيٍّ، فبدأت بضياع صاحب العرين، الأب الذي ترك علاماته عند مدخل العرين يوماً، وبحث طواف عنه وهو "في منتصف طريق العودة عندما سمع أغنية أبيه الأخيرة" فكان ذلك أول الاغتراب، وأوحشهُ وأمرهُ، موت الذنب الأب، اختلطت فيه الأصوات، ومزجت جيداً، "أصواتٌ قصيرةٌ وعاليةٌ، ارتدّ صداها عن الصخور" إنها الأغاني الأخيرة، التي انتصب لها فراء طواف، ورَفَع رأسه، يريد أن يتشبث بآخر "نفحةٍ من رائحة الوطن"، ذلك المشهد الحي المؤلم الذي صنّعه "باري"، هو ذاته حين تفقّد وطنك وقطيعك، واطمئنانك، وهو الألم ذاته الذي يجعلك إلى آخر الفصول لاهثاً، وتخونك أنفاسك، "فتقفز فوق الأرض، مع طواف، وتقفز أغنية الوطن الأخيرة في قلبكما، بينما تبحثان معاً عن وطن وقطيع، وأمان حقيقي.



تُمتِع "باري" القارئ بلغةً جديدةً يخالطها عواءٌ أليمٌ وهديرٌ ونعيقٌ، يشدُّ القارئَ بهدوءٍ ومهارةٍ، فيسمعه واضحًا، قويًّا، ويحاول تفسيره بامتداد الرواية وسير أحداثها. وتستخدمُ السردَ والوصفَ المتقنين على طول فصول الرواية، بينما تقبُع وراءَ القارئ ذئابٌ وأيائلٌ، وغربانٌ تنعُقُ فوقَ رأسِهِ تمامًا، من الغاباتِ في بورتلاند إلى عرينِ القارئِ، وبينَ أحضانِهِ.. فيشعر بالتراب الرطب



تحتهِ، ويرى نجم الذئاب يراقبه في صفحة السماء.

"ذنبُ اسمهُ طوافٌ" روايةٌ ستعيشُ فيها وسطُ قطيعِ ذئابٍ "ينتمي إلى الجبال، وتنتمي إليه"، فتشُمُّ الروائحُ بأنوفِهِمْ، وتَسْمَعُ الأصواتُ المحيطةُ بكِ بطريقَتِهِمْ، سَتَرى نَفْسَكَ مُسرِعًا تَعُدو مَعَهُمْ، حينَ يَرَوْنَ بَشَرِيًّا يُريدُ اصْطِيادَهُمْ، قَدْ تَنَعَّرَ هُناكَ بِأفكارِكَ وَتَحْتارُ، ففِي الحينِ الَّذِي تَنتمِي إلى البَشَرِ الصَّيَّادينَ سَتَجِدُ نَفْسَكَ تَعُدو مَعَ طَوَافٍ، كَتِفَكَ إلى كَتِفِهِ، تَلْهَثُ بِحرارةٍ مِثْلُهُ، وَتَرْجو لَهُ النِّجاةَ.

سَتَأْخُذُكَ هَذِهِ الرِّوَايَةُ مِنْ أَوَّلِ سَطُورِها كَمَا لو أَنَّها مَصِيدَةٌ، سَيَنمو الفِراءُ على جَسَدِكَ، تَتَلَمَّسُهُ ناعِمًا يَكسوكَ، وَتَتَعَاطَفُ مَعَ طَوَافٍ، سَتَبْكي مِنْ أَجْلِهِ، وَتَبْحَثُ مَعَهُ عَنِ سَبيلِ الغَوثِ في رَحْلةٍ نَحْوَ أمانِ الوَطَنِ وَدِفءِ العائِلَةِ، وَسَتَبْقَى مُنْذِهِشًا تُكَبِّلُكَ أَحداثٌ وَتفاصيلُ كَثيرةٌ، وَسَتَسْمَعُ هَسيسَ أَفكارٍ وَكَلِماتٍ أَخَفَّتْها المُوَلِّفَةُ "روزان باري" وَرَءِ الأشجارِ في العَينِصَاتِ، أَوْ تَحْتَ صُخُورِ الجِبالِ البَعِيدَةِ، سَتَشْغَلُ فِكْرَكَ، وَسَتُحاولُ اسْتِكْشافَ كُلِّ ما أَرادَ طَوَافٌ أَنْ يَحْكِيَهُ بِالْعَواءِ في أَرْضٍ جَدِيدَةٍ، وَحينَ قَررَ أَنْ يَطعمَ قَطيْعَهُ، وَأَنْ يَفعلَ أَفضلَ مما يَفعلونَ جَميعًا."

سَتَقْرَأُ هَذِهِ الرِّوَايَةَ وَتَتَكَشَّفُ لَكَ فِراغاتُ شَخْصِيَّتِكَ، وَسَتَجِدُ عَقْلَكَ قَدْ عَيَّنَكَ وَاحِدًا مِنْ أَفرادِ القَطيْعِ رَغْمًا عَنكَ- فَقَدْ تَكُونُ أَحَدَ الذِّئابِ الشَّاجِبَةِ، أَوْ تُضْحِي بِكَ الغاباتُ قُرْبانًا كَحَمِيمٍ، وَقَدْ تَكُونُ نُسخَةً بَشَرِيَّةً مِنْ ثاقِبٍ فَتدرك حجم هشاشتك.

إِنَّكَ بِالتَّأَكُّيدِ سَتُخْتارُ لِنَفْسِكَ النِّهاياتِ..

هَذِهِ الرِّوَايَةُ سَتَضَعُكَ أَمامَ المِراةِ.. فَإِما أَنْ تَحْجَلَ مِنْ نَفْسِكَ، وَتَرْدَرِيها.. وإِما أَنْ تَقِفَ على ثَلَّةٍ عالِيَةٍ طَوِيلًا، طَوِيلًا طَوِيلًا عَنيدًا، قَويًّا كَالذِّئْبِ الأَبِ وَطَوَافٍ..

إِبْحَثْ عَنِ نَفْسِكَ في فُصولِ هَذِهِ الرِّوَايَةِ الَّتِي سَتَعِيشُ فِيكَ حَتْمًا، وَلِلأَبَدِ.

الرواية : رواية (ذئب اسمه طواف) رواية للكاتبة الأمريكية روزان باري تحكي قصة ذئب يُدعى

((سريع)) قُتل أهله فتشرد وحيدا وتجوّل في البرية و ظل يعيش على أمل أن يكون قائدا لقطيع و مُطعما لعائلة ، عانى الأحزان طويلا التقى أخاه ((حميما)) في لحظة سعادة ثم قتله البشر فعاد وحيدا ثم صادق أنثى الغراب التي ستلتحق بسربها و يعيش حياة الرعب في أرض البشر بأسلحتهم الفتاكة التي لا ترحم و يدخل أماكن لم يرها قط في حياته ثم يتعرف على الخيول البرية و ينجو من النيران التي شبت في الغابة ولكن عواء ظل يطارده لآخر لحظة إنه عواء الذئبة ((ليل)) التي سيكون معها قطيعا و تنجب له ثلاثة جراء وتبدأ حياته الجديدة بعد ليل طويل من المعاناة والألم .إنها رواية الذئب البطل الذي بدأ الحكاية ((سريعا)) ثم أصبح في النهاية ((طوافا)).

و القصة هي واقعية حصلت لذئب ثبت العلماء جهاز تعقب في عنقه و تابعوه و قد عاش في سنة 2011 كان عمر ((اوريغون 7)) سنة واحدة حين غادر موطنه و سافر مسافة 1600 كلم عبر شرق وجنوب ولاية أوريغون و شمال كاليفورنيا في الولايات المتحدة .وعلى الرغم من أنه مر من مناطق تربية ماشية إلا أنه لم يتعدّ على أي ماشية و أنهى أوريغون 7 رحلته في جبال سيسيكو وهو موطن شبيه بذلك الذي تربى فيه غني بالأينال والغزلان و هناك وجد ذئبة . في العام 2014 أنجب اوريغون ورفيقته ثلاث جراء . صورة الذئب ((اوريغون 7)) صاحب الرواية أو ((طواف))



الفصل الأول : قطع : (تلخيص الفصل)

تعريف بالمكان والشخصيات: في الرواية سريع البطل وعائلته قطع الذئاب وخروجهم من العرين بدأت الرواية بتعريف مفصل بعائلة الذئب سريع عدد أفراد أسرته. واذكر مميزات ومواصفات كل واحد منهم البطل : سريع /ثاقب قوي /مياسة : تتحدث بذيلها / وثابة : تهوى المصارعة /حميم الأصغر وهو الأقرب إلى البطل

2- فيم يختلف الذئب سريع عن أخويه ثاقب وحميم؟

بأنه دائماً ما يدور في أنحاء العرين بينما الآخرون نائمون محاولاً أن يختبر الطريق إلى المدخل أعلى النفق حيث نهتهم الأم ألا يذهبوا أبعد منه.

3-عنونت الكاتبة الرواية ب «ذئب اسمه طواف» بينما الذئب اسمه سريع، هل يمكنك أن تخمن السبب بعد أن قرأت

الفصل الأول؟

لأنه كان أول من يقف ويمشي بين أخوته.

4- اقرأ عن أهمية حاسة الشم عند الذئاب في المعلومات الواردة في نهاية الكتاب، أوفي الشبكة المعلوماتية.

الرائحة حاسمة في عملية الصيد بالنسبة للذئاب. وتستطيع الذئاب شم رائحة الفريسة من مسافة تزيد على 3 كم. كما تساعد الرائحة الذئب أيضاً على التحدث إلى الذئاب تعلم أراضيها بوضع البول حولها بانتظام، لتحذير الذئاب الأخرى وإبقائها بعيدة. وللذئاب علامات رائحة في مخالها بحيث يمكن للذئب أن يتعقب ذنبا آخر.

5-وضّح ملامح العرين كما تخيلتها .

- حفرة من تراب مظلمة على شكل نفق صغير موحد وفيه بعض الأعشاب وفي نهايته ينبعث ضوء.

الفصل الثاني : مراقبة : (تلخيص الفصل)

مشاهد الصيد لدى الذئاب ومراقبة سريع لذلك و اكتشافه لحياة القطيع والعالم الخارجي

1- " الذئب القائد يطعم قطيعه" من قائل هذه العبارة، وما أثرها على الذئب سريع؟

القائل هو: الذئب الأم

أثرها على الذئب : الركض مع أبيه إلى مكان لعبة المراقبة التي تستنفذ مواكبته كل قوته ، وبذلك أصبح أقوى كل يوم .

2- ما دلالة العواء في عالم الذئاب فيما قرأت، اقرأ المزيد في الشبكة المعلوماتية أوفي المعلومات الواردة في نهاية الكتاب عن العواء .

- عواء الذئب يعني التحية، ويعني كذلك تحذير الذئاب الأخرى بعدم الاقتراب لكي تبقى خارج القطيع خلال عملية الصيد.

3- ما الدرس الذي كان الأب يحاول تعليمه لابنه في أول خروج من العرين؟

-الدرس كان هو كيف يراقب الذئب فريسته ويستغل الوقت المناسب للانقضاض عليها

4- ما تفسرك لحوم الغريان حول الذئب الأب قريبة منه؟

-الغراب صديق الذئب والعلاقة بينهما علاقة منفعة فالغريان

5-"سوف أكون ذئباً قائداً"، ما الذي جعل الذئب سريع يعتقد بهذا؟

-لأنه أخذ بمقولة أمه أن الذئب القائد يطعم قطيعه وهو يتعلم المراقبة من أبيه ليتعلم الصيد ويطعم القطيع.

الفصل الثالث : منافس : (تلخيص الفصل)

انقضاء فصل الصيف والاستعداد لرحلة الصيد بداية ظهور الخطر و محاولة البوين رسم حدود أرضهم

1- " الكُلُّ يَأْكُلُ ، والكُلُّ يُؤْكَلُ " مَنْ قائل هذه العبارة ، وما رأيك فيه؟.

القائل هو: هادر

وتدل العبارة على شكر الذئب أنهم نجحوا في الصيد وهم الفائزون.

2- لماذا وضع كلُّ من الأب والأم علامات رطوبة على الأشجار عند حافة الأرض؟

ليرسلا رسالة إلى أي أحد يحاول العبور بأن هذه حدود أرضنا.

3-ما المعنى الذي عناه الأب الذئب حين قال: ((نحن الآن ذئاب كثيرون، والأيائل أصبحت أقل مما كانت عليه سابقاً))؟

-كان يقصد بأن فصل الشتاء قد أتى وخفت حركة الأيائل عن فصل الصيف وبكثرة عددهم يستطيعون اصطياد الأيائل

بسهولة.

4- ((الأب الذئب هو قائد القطيع)). صف تمكُّنه من توزيع الأدوار.

-هو وثاقب ومياسة سيركضون بجانب القطيع باتجاه الشمس، الأم ومنشدة ووثابة على الجانب الآخر، حميم أعلى الأرض

المرتفعة، سريع سيركض أمام القطيع ويغطي الأرض المنخفضة.

5- يظهر البعد الرمزي في هذا الفصل، إبحث عما تدلُّ عليه العبارات الآتية.

-((نحن ننتمي إلى الجبال)) تبدأ أمي. الجواب: الدلالة الرمزية: الصلابة

((والجبال تنتهي إلينا))، نُجيبُ نحن. الجواب: الدلالة الرمزية: الشموخ.

6- يركضان معاً ليضعَا علامات رطوبة على الأشجار عند حافة أرضنا، ليرسلا رسالة إلى أي أحد قد يُحاول العبور

- الدلالة الرمزية: عدم السماح للآخرين بالاعتداء على الأرض.

-وعندما يعودان نُقيمُ حفلة عواء. الجواب: الدلالة الرمزية: الفرح

الفصل الرابع : قتال (تلخيص الفصل)

هو العقدة الرئيسية في الرواية إذ فيه تهاجم الذئاب الشاحبة قطيع سريع ورغم بسالتهم انهزموا و لم ينج إلا سريع الذي طلب منه والده في النهاية بعد قتال شرس أن ينجو بنفسه

1- جاءت في الفصل السابق عبارة ((الذئبُ القائدُ يُطعمُ قطيعه)) وجاءت في هذا الفصل عبارة ((الذئبُ القائدُ يُدافعُ

عن عائلته)) أيهما الأهم من وجهة نظر الذئب سريع؟ ولماذا؟ وما رأيك في كلتا العبارتين؟

-من وجهة نظر سريع الذئب القائد هو الذي يدافع عن عائلته.لأنه يرى في نفسه ذئباً قائداً وقد رأى في نفسه القدرة على الدفاع عن قطيعه.

رأي أنا: أن الصفتين يجب أن تتوافرا في القيادة

2- ((وفي غمرة استمتاعنا بمشاهدتهم، أصبحنا أقلَّ حرصاً على مراقبة حدودنا)) ما دلالة هذه العبارة؟ هل تعتقد أن

هذا هو سبب ضياع وطن سريع؟

-الدلالة أن الذئاب لم ينتهوا لحدودهم من الأعداء كما كانوا يفعلون مسبقاً وذلك في غمرة فرحهم بالجاء الجديدة.

برأيي نعم فالتهايم بالجاء شتت انتباههم عن أي خطر قد يحيط بهم.

3-تُقدم الأعمال الروائية إشارات في النص تُوحى ببداية تأزم الأحداث وتشابكها، هل تجد في هذا الفصل أية عبارات

تُوحى بذلك؟ اكتبها.

- العبارات هي:المتاعب قادمة -أقود بائساً -أغنية أبي قصيرة وعالية يرتد صداها على الصخور

4-في مواجهة الذئاب المعادية كان إعجاب سريع بأبيه واضحاً.أذكر من الفصل ما يدل على ذلك.

-عندما قال يقف أبي طويلاً وعظيماً، الذئاب المعادية كثيرة لكنه قوي.

- ما مواصفات الأب القوي في رأيك؟ -الأب القوي هو الذي يدافع ويحمي أولاده بكل استطاعته.

5- ((الذئبُ العدوُّ سريعٌ، لكنني أركضُ في أرضِ موطني)) لهذه العبارة دلالات كثيرة. أذكر ثلاثة منها.

الدلالات: الشعور بالقوة - الشعور بالانتماء - الاستهزاء بالعدو

الفصل الخامس : أبيات (تلخيص الفصل)

يشعر البطل سريع بالوحدة والجوع وقد أُخرج من وطنه وقُتل قطيعه يحاول الصيد فريداً و لكن الأيل يصيبه إصابة بليغة في كتفه

1-((ولكن إذا لم يكن قطيعي في الجبال، فإنها لن تكون لي وطناً)). ما مفهوم الوطن عند سريع؟ وما مفهوم الوطن في

رأيك؟

- في رأي سريع أن الوطن هو الأرض حيث يعيش مع قطيعه.

2-((لا أستطيع أن أقتل الذئاب الشاحبة، لكنني أستطيع أن أضيء درباً لِحَمِيمٍ حتى يَجِدُنِي)) ما القيمة التي تتعلمها

من العبارة السابقة؟

- القيمة هي: يجب على كل شخص أن يدرك قوته وقدرته ويستعمل ذكاءه للوصول إلى هدفه.

3-((حتى مع أحزاني، أجدُ الركض مُتعةً كُلَّه)) الركض هو ما فعله سريع عندما حَزَنَ لِفِرَاقِ أُسْرَتِهِ، ما الشيء الذي

تفعله أنت عندما تشعر بالحزن؟

- عندما أشعر بالحزن ألتزم الصمت وأبقى هادئاً وبعيداً عن الناس

4- استخدم سريع حاسة الشم في العرين وحاسة السمع خارجه وحاسة البصر لمرآة الفرائس والانقضاض عليها و

حين رحل أبوه عن الحياة تشاركت الحواس الثلاثة عليه معا ..تناقش مع زملائك لوصف شعور سريع

وجد سريع نفسه وحيدا وكان لابد أن يستعمل كل حواسه لينقذ نفسه ويبقى على قيد الحياة .

الفصل السادس :إله (تلخيص الفصل):

شعور سريع بالجوع والألم وكذلك الإحساس بالخوف نتيجة مرور ذئبة حين كان نائماً لكنه يبدو سعيد ببداية التئام جرحه.

1-أريد بشدة أن يكون أخي حميم، أحتاج أن يكون ذئباً من قطيعي، واحداً يَجِدُنِي وَيُسَاعِدُنِي لأعود قويا ، ما أهمية الأخوة؟

الأخوة هم السند في الحياة ووجودهم قوة وطمأنينة.

إلى من تلجأ في الأوقات الصعبة في حياتك من بين إخوتك ؟ لماذا هو بالذات ؟ -إلى أحد إخوتي

2-((لكن ثمة فكرةً أسوأ من قتلي)) ماهي الفكرة التي يرى سريع أنها أسوأ من القتل؟ ناقش زملاءك في هذه الفكرة: من

يؤيدها منكم؟ ومن يُعارضها؟

-الفكرة التي يرى سريع، ها أسوأ من القتل هي أن يعيش وحيداً

3-وصَفَ سريع ما يُكابده من ألم جسدي ونَفْسي وصفاً دقيقاً، اخترب بعض العبارات الدقيقة في وصف ألمه.

تسري وخزة دعر في رقبتني وكنتفي ،أرتجف من الأنف غلى الذيل

4-رغم وحدته وألمه وافتقاده لعائلته، مرَّ سريع بتجارب جديدة لم يعرفها في موطنه. عدّد شيئاً من تلك التجارب

الجديدة عليه.

- اصطياد أفعى

4-((كلُّ الكائنات تَأْكُلُ، وكُلُّها تُؤْكَلُ في النهاية)) ما المشهد الذي مثَّل هذه الفكرة؟

-المشهد الذي جسّد هذه الفكرة: عندما اصطاد سريع فراشة ليأكلها وبعدها قام نسر بالطواف الدائري في السماء فوق سريع

الفصل السابع : أنثى الغراب (تلخيص الفصل)

شعور سريع بالعطش الشديد و تعرفه على رائحة البشر و ظل يبحث عما يأكله وقد ساعدته في ذلك أنثى الغراب

1- بسبب وحدته وجوعه وألمه اضطرَّ سريع للقيام بأمور، واعتقد أن والده سيخجل منه بسببه ، ماهي هذه الأمور.

-لأنه عند اصطاده لشيء يأكله كله ولا يترك شيء للنسور أو الغربان أو أي كائن آخر في حاجة.

2- هل تعتقد أن والده سيخجل حقاً منه، ولن يتفهم أسبابه؟

-أظن أن أباه كان سيتفهم أسبابه.

3- البشر هم الأسوأ من بين كل الأخطار، ماذا كان سريع يخشى البشر، ولماذا كانت أمه تُحذره منهم دوماً؟

كان يخشى البشر لأن أمه كانت تحذره منهم، باعتقادها أن البشر يستطيعون أن يقتلوا بنظرة وضجة عالية، يصعب على أحد أن يفهمهم.

4- كيف وصفت الذئبة الأم البشر في هذا الفصل؟

البشر يفعلون الأشياء بلا سبب وأنهم مرتبطون بالأرض كثيراً.

5- كان الذئب الأب هو الغائب الحاضر في ذهن سريع قبل كل عملية افتراس، ما سبب ذلك؟

- سبب ذلك أنه كان يذهب معه دائماً للصيد

6-إنَّ الغرابان تفعل الأشياء لغاية . اشرح هذه الجملة موضحاً تبادل المنفعة بين الذئب سريع وأنثى الغراب.

أي أن الغرابان لا تفعل شيء إلا إذا كان لها غاية وهدف من هذا الشيء. فهي من أذكى الطيور على وجه الأرض

الفصل الثامن لقاء (تلخيص الفصل):

حاول سريع الانضمام إلى قطيع أو العودة إلى وطنه ولكنه يلتقي أخاه حميماً وقد أثخنه الجراح

1- حتى تنضمَّ إلى قطيع ينبغي أن تشقَّ طريقك إليه بالقتال أو التوسُّل، ما الطريقة التي استخدمها سريع؟ ما رأيك في

هذه الطريقة؟ هل كانت تناسب شخصيته؟ وهل يُمكنك أن تلجأ إلى طريقة كهذه في بعض المواقف؟

التوسل، لا أحب هذه الطريقة، لم تكن تناسب شخصيته، أحياناً يضطر الشخص لاتباع أساليب في أوقات ضعفه ليست من ضمن قناعاته.

- لماذا كانت فكرة القطيع لا تُفارق تفكير سريع؟

-لأنه دائماً كان يرى في نفسه ذئباً قائداً ولا يستطيع أن يكون ذئب قائد بدون قطيع.

2-في الوقت الذي قرر سريع أن يتوسل إلى الذئبين اليافعين، ظهر حميمٌ والتمَّ شمل الأخوين. هل ترى أنَّ لهذا اللقاء أثراً

على سير الأحداث، اشرح ذلك.



-نعم له أثر، بلقائه بحميم سيعرف سريع ماذا حدث في أرض موطنه عندما تم القتال مع قطيع الذئاب المعادية وسيعرف ما حل بباقي القطيع.

-إسْرُدْ بأسلوبك مشهد لقاء سريع بأخيه حميم، ما الأثر الذي تركه هذا اللقاء في نفسك.

-كان لقاء مليء بالشوق ممتزج بالألم، الأثر الذي تركه هو الفرح للقاءه بأخيه الذي يميزه عن باقي أفراد عائلته.

3-بعيداً عن أرض وطنه ، كيف كان سريع يرى وطنه بعد أن صار في قبضة الذئاب الشاحبة؟

-يراه بأنه أرض للقطيع المعادية.

4-كان للعودة إلى الوطن شروط ومواصفات. اذكرها .

-الشروط والمواصفات: أن يتوصل إلى قطيع العدو ويصبح ذنباً تابعاً ودائماً آخر من يأكل.

- ماذا اختار سريع؟ لو كنت بمكانه، ماذا كنت ستختار؟

-اختار سريع أن يتبع الذئبين الشاحبين ويقودهما ويشكل معهم قطيع ومن ثم يعود إلى أرض موطنه.

5- سأكون دائماً آخر من يأكل ما دلالة هذه العبارة؟ هل تتوافق العبارة مع شخصية سريع؟ ولماذا؟

- دلالة هذه العبارة: الذل، التبعية.

لا تتوافق مع شخصية سريع فهو يرى في نفسه ذنباً قائداً والذئب القائد يصطاد ويأكل أولاً ثم يطعم قطيعه.

الفصل التاسع برق (تلخيص الفصل) :

أحس سريع بالخطر فقد كان البشر يتبعان الذئبين الشاحبين وقتلها فهرب سريع مع أخيه لكن أخاه حميم الجريح قتله الصيادون .

1- ما الكلمات التي جاءت بالمعاني الآتية في الفصل؟

بُنْدُقيَّةُ الصَّيْدِ، السَّيَّارَةُ، الشَّارِعُ. (بندقية الصيد:عصا البرق). (السيارة: صانعات الصخب). (الشارع: النهر الأسود).

2- إنشغال الذئبين اليافعين بالتهام اللحم، وتشاجرهما على القيادة، سهّل مهمّة صيديهما على البشر. اشرح ذلك

ووضّح دلالته، وما الدرس الذي تتعلّمه من هذا المشهد.

لأنهما كانا يأكلان فما كان أن يشما رائحة البشر فهم يشمون رائحة الفريسة التي يأكلونها فقط.

الدرس الذي تعلمته: أن المخاطر موجودة في كل مكان ويجب الحذر منها دائماً.

3- انتهى الفصل التاسع بألم وحزن سريع على أخيه حميم، حدّد الألفاظ والعبارات المعبرة عن ذلك.

-الألفاظ المعبرة عن ذلك: مات وحيداً بلا أحد إلى جانبه.

4- لكنني لا أشعرُ بالجوع، أشعر بأنني فارغٌ فحسب" ، ما المعنى الذي كان سريع يعنيه؟ علام يدلُ في علاقته بأخيه؟ اذكر

موقفاً أحسست فيه بفراغ كبير في قلبك .

-معنى ذلك أنه منهك وحزين جداً لدرجة أنه لم يعد يحس حتى بألم جسده، لا يحس بشيء أبداً....

-يدل ذلك على حبه وتعلقه بأخيه حميم..

الفصل العاشر : الوادي (تلخيص الفصل) :

يبدو سريع متعباً لا يغادر مكانه ثم يسير على طول النهر و تحاول أنثى الغراب مشاركته فريستها و لكنه يحاول الصيد بدوره.

1- رَغَمَ آلامه ووحده و جوعه قرر سريع العيش وعدم الاستسلام، ما العبارة التي تدل على قراره؟ وما هي خطواته نحو

تنفيذ هذا القرار؟

-العبارة التي تدل على قراره هي: عليّ أن أقف على أقدامي وأعيش أو أن أستلقي هنا وأموت. خطواته نحو تنفيذها: خطأ

خارجاً من مخبئه على طول ضفة النهر الصخرية ورافق أنثى الغراب.

2- توَثَّقت العلاقة بين سريع وأنثى الغُراب. عُد إلى الفصل وحَدِّد شيئاً من العبارات التي تُؤكِّد ذلك

تحط أنثى الغراب بجانبه وتعرض تقاسم صيدها -سافر معاً تاركين الوادي -أذهب إلى حيث تقودني رفيقتي.

3-كان أبي سيديزلي ظهره لو أنه رأي هكذا " متى قال سريع هذه العبارة، وكيف برَّر لنفسه العمل المُشين ذاك؟

قالها عندما اصطاد سمكة لينه وراحت تتخبط في فمه كما لا يفعل أيل أو غزال أو أي طعام محترمober ذلك أنه كان جائعاً

ولا يوجد هنا أحد ليساعده في الصيد.

4- الحياة دون عائلة علَّمت سريعاً أشياء كثيرة، اذكر اثنين منها.

- أن عليه الاستمرار في الحياة وألا يستسلم أبداً حتى ولو كان وحيداً وبلا عائلة -أن يتخذ رفيق له حتى ولو لم يكن ذئباً.

5- الجوع عدوٌ مجنون " ابحث في الفصل ما يؤكد هذه العبارة.

ما يؤكد هذه العبارة قوله: ماذا يمكن لذئب أن يفعل ليقنع طائر بالتخلي عن فريسته وذلك بسبب شدة الجوع التي كان

سريع يعاني منها.

الفصل الحادي عشر شبيهة الذئب (تلخيص الفصل) :

تقود أنثى الغراب سريعاً إلى مكان غريب هو خليط من الروائح و هناك يرى شبيهة الذئب الكلبة التي يحاول إنقاذها و لكنه لا

يفهم لغتها أما هو فيهرب من البشر

1-ما المكان الذي وصل إليه الذئب سريع مع رفيقته أنثى الغُراب؟

مزرعة يحيط بها سياج

2- ما الحيوان المقصود بشبهة الذئب في هذا الفصل؟ صف علاقته بالبشر؟

-الحيوان شبيه الذئب: كلبة. علاقته بالبشر جيدة فهو خير صديق للإنسان.

3-حاولَ سريع أن يُحرِّزَ شبهة الذئب من البشر، وأوحى لها بذلك أكثر من مرة، ولكنها اختارت البقاء معهم رغم إحساسه

بأنها كانت تودُّ الهرب. تحدث مع زملائك عن هذا. ما الذي يجعل الحيوانات تُفضِّل العيش مع البشر على العيش وسط

قُطعانها؟

-الذي يجعل الحيوانات تفضل العيش مع البشر على العيش وسط قطعانها أنن الإنسان يحب الرفق بالحيوان والحيوانات

الأليفة خير صديق للإنسان.

4- يرى سريع أن شبهة الذئب جبانة لا تمتلك الشجاعة للهرب من البشر. رغم ذلك ترك لها رائحته على الأرض لكي

تتبعها إذا ما اكتسبت الشجاعة يوماً. ما رأيك في هذا التصرف. هل تعتقد أنها ستهرب في يوم ما ؟

تصرف جميل من سريع فهو باعتقاده أنه يساعد. باعتقادي لن تهرب أبداً.

5-ظلَّ الحنين إلى القطيع والعائلة يُعاوِدُ سريعاً في مواقف كثيرة: في الجوع والعطش والألم. ارضد بعض العبارات التي

تدل على ذلك. بعض العبارات: أنا وحدي مرة أخرى - أريد صوتها، رائحتها، رفقتها معي في تجوالي

الفصل الثاني عشر: طعام (تلخيص الفصل):

هرب سريع من البشري غير فاهم لماذا ظلت شبهة الذئب هناك ، في أرض جافة لم يجد سريع ما يأكل في النهاية وجد أيلاً قد

صدمته صانعة الصخب بكل وحشية

1-ما الموقف الذي قال فيه سريع: لن أفعلها أبداً؟ هل مررت بمواقف وقلت لنفسك خلالها مثل هذه العبارة؟

عندما رأى خنفساء سمينة متهادية تمر تحت أنف مباشرة وهو شديد الجوع فقال لن أفعلها أبداً ولن أكل الحشرات مرة أخرى .

2-اذكر المواقف التي اختلف فيها سريع مع أنثى الغراب في هذا الفصل، اشرح الأسباب وموقف كل واحد منهما

والطريقة التي تصرف بها.

-عندما قادت أنثى الغراب سريع إلى النهر الأسود، هو اختلف معها ونهبها للعودة بسبب خوفه من البشر، لكنها أصرت عليه

بالمضي قدماً بسبب جوعها الشديد

3-انتهى هذا الفصل عند سريع بقرار وخوف وحلم. وضح ذلك.

القرار: لن أضع قدماً على النهر الأسود أبداً، لن أعبره مرة أخرى.

الخوف: خاف من صانعة الصخب.

الحلم: ينادي عائلته المفقودة على أمل أن يسمعه يوماً ما.

4- كانت أُمي على حق: لا أحد يفهم البشر"، ما الذي ذكّر سريعاً بمقولة أُمّه؟

- صانعة الصخب سحقت هذا الظبي وواصلت طريقها دون أن تتوقف لتأكل أو حتى لتمنح انحناءة امتنان لحياة هذا الظبي.

الفصل الثالث عشر : خوف (تلخيص الفصل):

نام سريع طويلاً وحين ذهب إلى النهر الأسود رأى الذئبة السوداء فنهّبا بنظرة حادة غلى وجوب الحذر من صانعات الصخب .

1- لماذا عنونت الكاتبة هذا الفصل ب (خوف)؟

بسبب خوف سريع على الذئبة التي أرادت أن تعبر الشارع فهو لا يتحمل رؤية ذئب آخر يموت.

2- ينبغي أن أكون سعيداً، لكنني مُثَقِّلٌ بها جس الذكريات " شرح سريع هذه العبارة بتذكّر طقوس الصيد في قطيعه.

صِف ذلك، وما يعنيه في حياة سريع بعيداً عن قطيعه.

- وصف ذلك أنه بعد الصيد كان الفرّح دائماً يسري في القطيع، العواء، المصارعة، ألعاب المطاردة، وعندما ينتهي الاحتفال كانوا يجلسون جميعاً وتتداخل الأقدام والذبول.

3- الصيد بالنسبة للذئاب هو الحياة بكلّ مباحجها. صِف وجهة نظر سريع في الصيد.

-الصيد، حيث كان الفرّح دائماً يسري في القطيع، العواء، المصارعة، ألعاب المطاردة، وعندما ينتهي الاحتفال كانوا يجلسون جميعاً وتتداخل الأقدام والذبول.

4- كيف أنقذ سريع الذئبة السوداء؟ وما الذي دعاه لإنقاذها؟ فيم كان يُفكّر؟

- أنقذ سريع الذئبة السوداء بأن نظر إليها بنظرة هادر المخيفة محاولاً إخافتها كي لا تعبر الشارع لأن ذلك خطر جداً. كان يفكر بأنه يريد أن ينقذها فهو لا يقوى على رؤية ذئب آخر يموت.

5- أتوقّف لحظة احترام " لماذا لم يتوقّف سريع قبل تلك اللحظة في صيده السابق؟

- القمر عريس في وسط السماء والنجوم مضيئة من حوله لتزين ساحة عرسه

الفصل الرابع عشر ماء (تلخيص الفصل):

أكل سريع من الأيل و تفشل أنثى الغراب في إيجاد الماء بل إنها تترك سريع وتلتحق بسرب من الغرابان .

1-إنها كلّ القطيع الذي لديّ الآن " تختصر هذه الجملة مشاعر سريع اتجاه أنثى الغراب. وضّح مراحل تطوّر هذه

العلاقة حتى وصلت إلى هذه القوّة وهذا الإحساس.

-لقد ساعدت أنثى الغراب سريع في رحلته فقد كانت مرشده إلى الطعام والماء وهو أحب رفقتها.

2-ما الموقف الذي ظنّ سريع أن أباه سيكون فخوراً به.

-عندما قام باصطياد غزال رضيع بن سنة كان يشرب من الماء، تربص له بين العشب وانقض عليه في الوقت المناسب.

3-بِمَ تُفسّر هجر أنثى الغُراب لسريع وانضمامها إلى قطيع الغُربان. هل تُؤيّد تصرُّفها؟ وما رأي سريع في ذلك؟

- لقد هجرته لأنها وجدت قطيعاً تتبعه.

4-صف الحزن والخيبة التي شعر بهما سريع في نهاية الفصل.

- لم يكن يشعر سريع لا بالجوع ولا بالعطش ولكنه لم يشعر أبداً بأنه أكثر خواء من الآن.

5-أتوقّف لحظة احترام " لماذا لم يتوقّف سريع قبل تلك اللحظة في صيده السابق؟

- لأنه يعتبر أن هذا أول عملية صيد له، فهو لا يحتسب على نفسه اصطيد الأشياء الصغيرة كالأسماك والأفاعي والراكونات

والفئران، فهذا صيد لا يستحق الاحتفال.

الفصل الخامس عشر جيل (تلخيص الفصل) :

يبتعد سريع عن صديقه ويسير على طول شاطئ البحيرة حزينا ثم يتوجه غلى الجبل و هناك يرى أصدقاء البشر الخيول

ويرى لأول مرة ولادة مهر صغير

1-عمّ كان سريع يبحث بالتحديد في هذا الفصل من الرواية. ولمّ كان متحمّساً لصعود الجبل؟

-كان يبحث سريع عن رائحة أي ذئب فهو يشعر بالوحدة، وصعد إلى الجبل لأنه يعرف أن الذئاب موطنها الجبال.

2- ما الشيء الذي حال دون فرح سريع بتوقّر الطعام والشراب؟ هل تستمتع بتناول الطّعام حين تكون وحيداً؟

الوحدة: أي أنه كان وحيداً. -لا أستمتع عندما أتناول الطعام بمفردي.

3- ما الأفكار التي يحملها سريع عن الخيول وعلاقتها بالبشر؟ وكيف كانت نظرتة لقطيع الخيول؟

- الأفكار هي: أن الخيول والبشر رفاق قطيع.

كانت نظرتة إلى قطيع الخيول: أن جميع الخيول لها لون القيوط مع غرر وذيول وسيقان سوداء وشرائط طويلة من

الشعر تمتد على طول الظهر

4-في هذا الفصل عاش سريع تجربة جديدة، ما هي؟

- التجربة الجديدة هي: رؤيته لولادة حصان صغير.

الفصل السادس عشر صيد (تلخيص الفصل) :

يراقب سريع الخيول وولادة المهر ويشعر بوجود أسد الجبل فينبه الخيول و يفر هاربا

1-ما الصفات التي شددت انتباه سريع في قطيع الخيول حتى يقول "إنهم قطيع مثل قطيعي "

صفات القطيع : الأمن الذي يعيشونه ، مدى الفخر عند الأب بقدوم مولود جديد + أيضا جميع الخيول يدورون حول

الصغير ويلامسونه ويتحدثون معه بدون أن يدوسون عليه مطلقا.



2-كيف علمت الذئبة الأم صغارها الحذر من أسود الجبال ؟

-من طبقات أقدامه ورائحته. -لون فرائه وعلامات وجهه. -دوما ما يتسلق الأشجار وهو يهاجم ويسرق الصغار.

3-اقرأ الفقرة التي عبر فيها سريع عن أمنياته قراءة معبرة مستحضرا كل مشاعر سريع في تلك اللحظة ؟

"-وسوف أجده حتى لو اضطررت إلى الترحال حتى تنهي الثلوج. أن أتوقف أبدا عن البحث. يجعلني التفكير في العثور على أرضي الخائنة وإنشاء عائلتي أرغب في أن أعوي، وأن أرسل ندائي عاليا إلى القمر حتى لو كنت الذئب الوحيد الذي يعوي."

4- سجل سريع في هذا الفصل موقفا بطوليا تجاه قطع الخيول ما هو هذا الموقف ؟ ما رأيك فيه ؟

-موقف تحذيره لقطع الخيول.

-رأبي : أنه موقف رائع وكأن الكاتبة تريد أن توصل لنا فكرة الشبهة عند الذئب.

5- ختم الفصل بعبارة سريع " لن أجرب هذه الخدعة مرة أخرى ليس من أجل قطع ليس لي " ما الخدعة التي لن يجربها سريع ؟ ما المشاعر التي تغلب عليه في هذه العبارة ؟

-يبطئ الركض إلى الهرولة ثم إلى المشي -الحسرة واليأس على حياته السابقة والخوف من المجهول

الفصل السابع عشر (تلخيص الفصل) :

يهرب سعيد من أسد الغابة بعد أن أنقذ الخيول و لكن رؤية آثار الذئبة يجدد فيه الأمل و لكنه يخفق في اصطياد ظبي

1-لاشيء في العالم لا تستطيع أن تفعله ، في أي سياق قيلت العبارة وعلامة تؤكد ؟

-يرتفع نجم الذئب ورأبي أستدير وأنظر خلفي ...

2-كان للرائحة في هذا الفصل دور مهم سيحرك مشاعر سريع وسيغير في سير الأحداث...وضح ذلك بتتبع دور الرائحة في فصول الرواية

- الرائحة وسيلة سريع في اكتشاف العالم والأشخاص عرفناه مع رائحة العرين ورائحة الأم والعائلة ثم تواصلت معه إلى أن

قال في هذه الفصل : أرفع أنفي في الهواء و لكن هذه الرائحة تأتي من الأرض ...

3- أنا اقوى الآن مما كنت عليه ؟ ما سر قوته في تلك اللحظة ؟ وما الأمور التي تمدك بالقوة في حياتك ؟

- الآثار الجديدة للذئبة الأنثى هي سر قوته - عون الله تعالى و رضا والدي

الفصل الثامن عشر (تلخيص الفصل) :

واصل سريع البحث عن الذئبة السوداء بلا جدوى ووجد غيوما ثابتة بجانب الجبال و لكن بشكل مفاجئ تحيط النيران

بسريع فيتردد صدى صوت والده ((امض)) فيضرب باحثا عن الماء .

1. تعلق سريع في هذا الفصل بأمل ثم خاب أمله ، اشرح ذلك ؟



-كان يأمل في لقاء الذئبة السوداء و لكنه عوض ان يشم رائحتها شم رائحة الدخان

2- ما هي قصة عرج هادر كما أخبره سريع وفي اي سياق ذكرها وماذا أخبره هادر عن النار؟

النار أصابت هادر وجعلته يعرج و قد قال له إنه حتى ينجو لابد أن يبحث عن الماء لأن النار لا تشتعل ابدا في النهر .

3- " امض .. امض " ذكرت هذه العبارة في الفصل الرابع في اي سياق ؟

قالها أبوه عندما هاجمهم الذئاب الشاحبة و قد أصبحت تشير إلى النجاة بالنسبة إلى سريع

الفصل التاسع عشر عواء (تلخيص الفصل) :

نجح سريع في الهروب فوجد نفسه في مكان جميل ليسمع عواء ذئب ورغم الخوف يتوجه لاكتشاف مصدر الصوت

1. ما مواصفات الوطن الجديد الذي قرر سريع الاستقرار فيه ؟

- وجود الماء والأشجار والطعام وخاصة الأيائل إضافة إلى بعض الحيوانات

2 - ما الأمور المهم تو افرها في اي ارض قد تكون وطننا مثاليا للإنسان ؟

- توفر الطعام والأمن إضافة إلى ضرورة الشعور بالانتماء من افراد تجاه رقعة من الأرض ترتبط بالإنسان تاريخيا .

3- أسمع عواء و أقفزو اقفا على أقدامي و أتشرب الصوت علام تدل الصورة ؟

تدل هذه الصورة على تعلق سريع بالعائلة والوطن والرغبة الملحة في معرفة صاحبة العواء وأمنيته أن تكون الذئبة السوداء

الفصل العشرون قطيع (تلخيص الفصل) :

اكتشف سريع أن مصدر العواء هو الذئبة السوداء ذات العيون الكهرمانية يتعرف سريع على الذئبة " ليل " و تتوطد

العلاقة بينهما و يكونان عائلة و تلد ليل أول مرة ثلاث جراء تعيد البطل طواف إلى عالم السعادة مرة أخرى .

1. القطيع ينتمي إلى الجبال والجبال تنتمي إلى القطيع " قالت الأم . ما دلالة هذه العبارة في حياة الذئاب ؟

- أن الجبال هي وطن الذئاب و هي أرضهم حيث يوجد طعامهم و هي الأيائل

2-تنوعت دلالة العواء في السابق ولكن معناه مختلف في هذا الفصل ويخص سريعا فقط . وضح

-عواء الفرح والسعادة والفخر بولادة الجراء وبداية تكون قطيع

3-ما مشاعر سريع تجاه جرائه ؟ مشاعر الحب والأبوة والمودة

4- بم صار سريع يتباهى بعد التجارب التي خاضها وحده ؟

بأنه طاف كثيراً وشاهد العديد والعديد من الأشياء التي لم يشاهها أحد مما أكسبه خبرات كبيرة في الحياة

أسئلة عامة عن الرواية

1. عد إلى أول صفحة في الرواية إلى من أهدت الكاتبة هذه الرواية؟ هل تعتقد أنها أهدتها لشخصاً أم أنها لم تقصد إلا طواف؟
أهدت الكاتبة الرواية إلى " كل الذين يجولون باحثين عن وطن " و كأنها تقصد بذلك طواف بما أن قصته حقيقية وقد وقعت في الولايات المتحدة و كل ما وصفته الكاتبة رآه العلماء من خلال جهاز تعقب مثبت في عنقه .
2. عنونت الكاتبة الرواية بـ: (ذنب اسمه طواف) في حين أن البطل اسمه سريع . من أطلق عليه هذا الاسم ؟ وما دلالة الاسم ؟

لأن البطل أصبح يتميز بطوافه أكثر من سرعته

3. تنوعت دلالة العواء في الرواية حاول ذكر بعضها بحسب الموقف :

الموقف	دلالة عواء سريع
أصبحت جاهزاً الآن أعوي للذنب الجديد	إخبار الذنب الجديد بوجوده
أطلق عواء مهيباً جليلاً عواء كان ليُجعل قطيعي فخوراً	التعريف بنفسه كقائد للذنب الجديد
أتذكر حميماً و أرسل عوائي إليه على جناح الريح	التعبير عن الشوق والحنين

4. ما دلالة جملة ذكرها البطل و هي " أنا الآن أكثر من مجرد ذنب سريع "

تطور شخصية سريع بعد مروره بتجارب و خبرات جديدة

5. ما القيم التي أكدت عليها الرواية ؟

حب الوطن و ضرورة الدفاع عنه-إكبار العائلة و المعنى السامي للأخوة - برّ الوالدين والعمل بنصائحهما -الصدقة الحقيقية هي التي تكون بناءة و مبنية على الصدق -ضرورة الاستفادة من التجارب الحياتية - العزيمة و الإصرار والصبر على الشدائد -الإيمان بالحق والدفاع عن المظلومين - الانتماء و تقدير القائد

6. تحمل الرواية بعداً رمزياً واضحاً من البداية إلى النهاية حاول أن تعرف دلالة بعض الكلمات .

هناك كلمات لها دلالة معينة بحسب لغة البطل سنذكر بعضها وتتم أنت البقية :

هناك كلمات لها دلالة معينة بحسب لغة البطل سنذكر بعضها وتتم أنت البقية:

الجبال : الوطن صانعة الصخب : السيارة

عصا البرق : البندقية النهر الأسود : الطريق

شبيهة الذنب : كلبة المصيدة : السرج

الجرو البشري : الطفل قطع الجليد : الزجاج

العرين : البيت والعائلة الأيائل : الصيد والطعام الذئاب الشاحبة : العدو



لَنْ أَنَحْنِي لِهَذِهِ النَّارِ. لَا يُمْكِنُنِي أَنْ أَفْعَلَ، حَتَّى بَيْنَمَا تَصْغُرُ دَائِرَةُ
الْعُشْبِ غَيْرِ الْمُحْتَرِقِ حَيْثُ أُسِيرُ. أَعْصُرُ عَيْنِي حَتَّى تَنْغَلِقَا أَمَامَ سَيَاطِ الرِّيحِ
الْحَارِقَةِ. تَنْحَدِرُ الْأَرْضُ تَحْتَ أَقْدَامِي. سَوْفَ يَتَدَفَّقُ الْمَاءُ نُزُولًا. أَتَحَوَّلُ إِلَى
الْجَانِبِ الْمُنْحَدِرِ مِنَ التَّلِّ. الْعُيُونُ مَا تَزَالُ مُغْلَقَةً.

أَسْتَجْمِعُ نَفْسِي مِنْ أَجْلِ قَفْزَةٍ كَبِيرَةٍ. أُنْدَفِعُ قَافِرًا عَبْرَ دَائِرَةِ النَّارِ
الْمُدَوِّمَةِ. أَضْرِبُ الْأَرْضَ عَلَى مُنْحَدَرٍ هَائِطٍ. أَتَدَحْرُجُ وَأَتَدَحْرُجُ فِي التُّرَابِ حَتَّى
تَذْهَبَ رَائِحَةُ فِرَائِي الْمُحْتَرِقِ. أَثْبُتُ وَاقِفًا عَلَى أَقْدَامِي وَأَرْكُضُ. النَّارُ فِي أَعْقَابِي
تَكْوِي أَقْدَامِي. النَّارُ فَوْقَ رَأْسِي تَسْفَعُ فِرَائِي. الْأَغْصَانُ الْمُحْتَرِقَةُ تَسْقُطُ وَتَشْعِلُ
الْمَزِيدَ مِنَ الْأَشْجَارِ. الْأَرْضُ تُصْبِحُ أَكْثَرَ انْحِدَارًا وَأَنَا أَضَاعِفُ سُرْعَتِي.

«امضِ.. واصل».

أَعِدُّ بِأَنْ أَفْعَلَ، أَبِي، وَقَطِيعِي، وَنَفْسِي.

وَسَطَ إِعْصَارِ النَّارِ لَا أَسْتَطِيعُ أَنْ أَسْمَعَ، أَوْ أَرَى أَوْ أَشْمَمَ الْمَاءَ، لَكِنَّهُ يَجِبُ
أَنْ يَكُونَ هُنَاكَ فِي قَاعِ الْوَادِي. أَمْضِي، أَتَعَثَّرُ، وَأَنْهَضُ عَلَى أَقْدَامِي وَأَرْكُضُ مَرَّةً
أُخْرَى. وَهَا هُوَ ذَا أُخِيرًا. لَيْسَ جَدُولًا فَحَسْبُ، وَإِنَّمَا نَهْرٌ. نَهْرًا! وَأُنْدَفِعُ إِلَيْهِ.

أَهْ! أَيُّهَا الْغَوْثُ الْحُلُو! أَغْطِسُ فِيهِ كُلِّي، مُطْفِئًا كُلَّ شَرَارَةٍ فِي فِرَائِي. الْمَاءُ
الْمُبَرَّدُ، الْمُهْدِئُ، الْمُنْقِذُ. أُخِيرًا. أَسْبَحُ مَعَ مَجْرَى النَّهْرِ حَوْلَ مَنْحَنِي وَإِلَى فُسْحَةٍ
أَوْسَعِ فِي النَّهْرِ، بِضَفَافٍ رَمْلِيَّةٍ عَرِيضَةٍ عَلَى جَانِبٍ وَصَخُورٍ عَارِيَةٍ عَلَى الْجَانِبِ الْآخَرِ.

نَقِفُ فِي الْمَاءِ مَعًا-الْقِيُوطُ وَالْغَزْلَانُ وَالْأَرَانِبُ. وَمَعَ أَنَّنِي جَائِعٌ لَا أَسْتَطِيعُ
تَحْرِيزَ رَغْبَةِ الصَّيْدِ فِيَّ. الْحَرِيقُ يَحْتَدِمُ قَادِمًا إِلَى حَافَةِ الْمَاءِ. وَالْأَشْجَارُ
الْمُحْتَرِقَةُ تُفْرِقِعُ، تَتَصَدَّعُ وَتَسْقُطُ فِي النَّهْرِ بِهَيْسٍ عَظِيمٍ وَيَصْعَدُ الْبُخَارُ.
الْحَرَارَةُ تَهْبُ لَازِعَةً. أَغْطِسُ فِي الْمَاءِ حَتَّى كَتَفَيَّ. وَالنَّهْرُ يَجْرِي سَرِيعًا وَبَارِدًا
وَحَقِيقِيًّا. لَمْ أَكُنْ مَمْتَنًا أَبَدًا لِلْمَاءِ مِثْلَمَا الْآنَ.

1- لَنْ أُنْحِنِي لِهَذِهِ النَّارِ، لَا يُمَكِّنُنِي أَنْ أَفْعَلَ.

- ما التَّطَوُّرُ الَّذِي أَحْدَثَهُ صِرَاعُ (سريع) مَعَ النَّارِ عَلَى أفعالِهِ وأفكارِهِ؟
- قضى على عائلته وقطيعه.
 - سبَّبَ لَهُ اليأس والخذلان.
 - أَدَّى إلى انهزامِهِ وخَسَارَتِهِ.
 - أَخْرَجَ مَكَايِدَ قُوَّتِهِ وعِزِّهِ.

2- وسط إعصار النار لا أستطيع أن أسمع
الوظيفة التَّحْوِيَّةُ لكَلِمَةِ (النار) هي:

- اسم مجرور بحرف الجر.
- صفة مجرورة.
- مضاف إليه مجرور.
- خبر مرفوع.

3- أَدْفَعُ قَافِزًا عَبْرَ دَائِرَةِ النَّارِ المَدْوَمَةِ، أَضْرِبُ الأَرْضَ عَلَى مُنَحَدٍ هَابِطٍ، أَتَدَحْرَجُ وَأَتَدَحْرَجُ فِي التُّرَابِ حَتَّى تَذْهَبَ رَائِحَةُ فِرَائِي المُحْتَرِقِ، أَثْبُ وَأَقْفًا عَلَى أَقْدَامِي وَأَرْكُضُ.
التَّقْنِيَّةُ الفَنِّيَّةُ المُسْتخدَمةُ فِي المَقْطَعِ السَّابِقِ، هِيَ:

- الوصف.
- السرد.
- الحوار الداخلي.
- الحوار الخارجي.

4- أَمْضِي، أَتَعَثِّرُ، وَأَنْهَضُ عَلَى أَقْدَامِي وَأَرْكُضُ مَرَّةً أُخْرَى
ما دلالة العبارة السابقة؟

- شعور (سريع) باليأس وعدم الفائدة مما يفعل.
- إصرار (سريع) على النجاة من الحريق.
- رغبة (سريع) في اللقاء بالذئبة السوداء.
- ضعف (سريع) نظراً لعدم تناوله الطعام.

5- أَسْتَجْمَعُ نَفْسِي مِنْ أَجْلِ قَفْزَةٍ كَبِيرَةٍ.

. ما نوع التعبير المجازي في العبارة السابقة ؟

- تشبيه مرسل.
- استعارة.
- تشبيه مجمل.
- تشبيه مؤكد.

6- يَقُولُ (سريع): آه! أَيُّهَا الغَوْتُ الحُلُو! أَغْطُسُ فِيهِ كُلِّي، مُطْفِئًا كُلَّ شَرَارَةٍ فِي فِرَائِي، المَاءُ المُبَرَّدُ، المَهْدِيُّ، المُنْقَذُ، أَخِيرًا. وَيَقُولُ ذَاكِرًا الذِّئْبَةَ الغَرِيبَةَ: طَوَالَ هَذَا الوَقْتِ، كُلِّ هَذَا الوَقْتِ الطَّوِيلِ، كَانَتْ تَرْتَجِلُ مِثْلِي تَمَامًا، وَأَنَا لَمْ أَعْثُرْ عَلَيْهَا أَبَدًا، وَالْآنَ فَاتَ الأَوَانُ كَثِيرًا، لَقَدْ ضَاعَتْ مِنِّي إِلَى الأَبَدِ.

شعور (سريع) عند إيجاده الماء، كَانَ

- الامتنان.
- الشفقة.
- الحسرة.
- الخوف.

بينما شعوره عند عَدَمِ إيجادِ الذِّئْبَةِ السَّوْدَاءِ، كَانَ

- الامتنان.
- الشفقة.
- الحسرة.
- الخوف.

7- آه! أَيُّهَا الغَوْتُ الحُلُو! أَغْطُسُ فِيهِ كُلِّي، مُطْفِئًا كُلَّ شَرَارَةٍ فِي فِرَائِي، المَاءُ المُبَرَّدُ، المَهْدِيُّ.
ما سبب استخدام (سريع) لَفْظِ (الغوث) لَوْصَفِ النَّهْرِ؟

- لأن (سريعًا) كَانَ غَاضِبًا وَخَافًا.
- لأن (سريعًا) تَأَخَّرَ فِي إيجاده.

- لأنَّ النَّهْرَ كَانَ الْمَلَجَأَ وَالْمُنْقَذَ. - لأنَّ النَّهْرَ كَانَ مَلِيئًا بِالْحَيَوَانَاتِ.

8- واجَهَ (سريع) في هذا الفصلِ (النَّارَ) مع غيره من الحيوانات التي تواجدت في البرية. ما الصفات التي تنطبق على (سريع) أثناء مواجهته للنَّارِ؟ (اختر جميع ما ينطبق عليه من صفات)
- الإصرار والأمل.
- الشجاعة.

- الاعتماد على الآخرين.

- الالتفات للآخرين.

- اليأس.

- التركيز.

9- أه! (أيها الغوث الخلو!) أغطس فيه كلي، مُطْفِئًا كلَّ شرارةٍ في فرائي.

نوع الأسلوب في التعبير بين القوسين هو:

- النداء - التمني - البحيرة - النهر - الاستفهام

و كَلِمَةُ (الغوث) ترمز إلى

- النداء - التمني - البحيرة - النهر - الاستفهام

10- النَّارُ تَهْدُرُ فِي كُلِّ مَكَانٍ حَوْلِي، وَأَسْمَعُ انْقِصَافَ الْجُدُوعِ الْمُحْتَرِقَةِ وَدَوِيَّ ارْتِطَامِهَا، وَطَقْطَقَةَ إِبْرِ الصَّنَوْبَرِ الْمُشْتَغَلَةِ.

ما الأثر الذي تركه استخدام الكاتبة للمؤثرات الحسية (السَّمْعِيَّة) في المقطع السابق؟

- تخيل القارئ لما حدث وكأنه يسمعه.

- التمهيد للحل بعد انتهاء الصراع.

- بيان أهمية حاسة السمع في القراءة.

11-النص السابق يُصنّف وفق التنسيق على أنه نصّ ممتد؛ فما السبب؟

- لأنه نصّ قد يكون مطبوعاً أو إلكترونياً.

- لأنه نصّ تعددت فيه الآراء والدراسات والأبحاث.

- لأنه نصّ سرديّ جاء كوحدة مترابطة داخلياً وخارجياً.

- لأنه نصّ جاء مليئاً بالصّور والرّسومات والجداول.

12- بعد اطلاعك على النصّ السابق تدرك أنه نصّ ممتد؛ فما الدليل على ذلك؟

- اعتماده على السرد المدعّم بالصّور التوضيحية.

- اعتماده على الخرائط والرّسومات البيانية.

- اعتماده على المصادر الكثيرة التي جُمع منها.

- اعتماده على الحكاية المسرودة وما فيها من زمانٍ ومكانٍ وشخصياتٍ.

1. كَانَ النَّاسُ فِي الْمَاضِي يُنْجِزُونَ مَعْظَمَ أَعْمَالِهِمْ فِي وَضَحِ النَّهَارِ، مُسْتَفِيدِينَ مِنْ ضَوْءِ الشَّمْسِ. وَبَعْدَ أَنْ اخْتَرَعَ (أَدِيسُون) الْمَصْبَاحَ الْكَهْرِبَائِيَّ، أُضِيَّ ظِلَامُ اللَّيْلِ، وَصَارَ إِنْجَازُ الْأَعْمَالِ سَهْلًا فِي الْمَسَاءِ أَيْضًا. وَلَكِنْ هَلْ تَعْلَمُ أَنَّ هُنَاكَ كَائِنَاتٍ حَيَّةً اسْتُخْدِمَتْ أَضْوَاءُ تُشَبِّهُ الْمَصَابِيحَ لِتُنْجِزَ أَعْمَالَهَا فِي الظَّلَامِ؟! وَلَكِنَّهَا تَسْتَخْدِمُ طَرِيقَةً مُخْتَلِفَةً لِلْإِضَاءَةِ، يُمْكِنُكَ التَّعَرُّفَ عَلَيْهَا مِنْ خِلَالِ الْأَسْطَرِ الثَّلَاثَةِ.

الإضاءة الحيويّة

2. هِيَ إِنْتَاجُ وَانْبِعَاطُ ضَوْءٍ مِنْ كَائِنٍ حَيٍّ نَتِيجَةً لِتَفَاعُلٍ كِيمِيَائِيٍّ يَحْدُثُ بِدَاخِلِ جَسَمِهِ. يُؤَدِّي هَذَا التَّفَاعُلُ إِلَى تَحْوِيلِ الطَّاقَةِ الْكِيمِيَائِيَّةِ إِلَى طَاقَةٍ ضَوْئِيَّةٍ؛ إِذْ تَوْجَدُ مَادَّةٌ كِيمِيَائِيَّةٌ فِي الْخَلَايَا الضَّوئِيَّةِ لِلْكَائِنِ الْحَيِّ تُسَمَّى (لُوسِيفَرِين)، تَتَفَاعَلُ مَعَ الْأَكْسِجِينِ لِتَكْوِينِ مَادَّةٍ كِيمِيَائِيَّةٍ مُضِيئَةٍ تُسَمَّى (أُوكْسِي لُوسِيفَرِين). وَهِيَ ظَاهِرَةٌ وَاسِعَةٌ الْإِنْتِشَارِ فِي الْكَائِنَاتِ الْحَيَّةِ كَالْبَكْتِيرِيَا، وَالْفَطْرِيَّاتِ، وَالْدِيدَانِ، وَالْحَشْرَاتِ، وَالْأَسْمَاكِ.

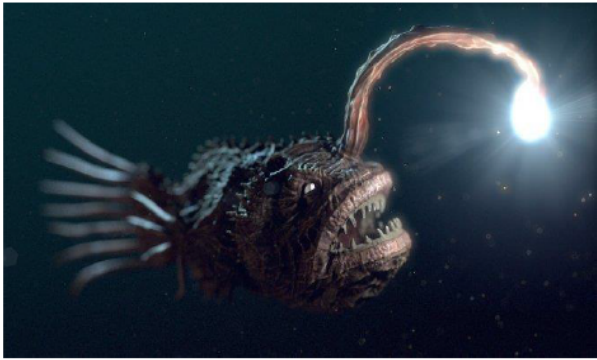
اليراعات



3. نَوْعٌ مِنَ الْحَشْرَاتِ تَنْتَشِرُ فِي مُعْظَمِ الْمَنَاطِقِ الْإِسْتَوَائِيَّةِ الْحَارَّةِ وَالْغَابَاتِ، وَيَوْجَدُ مِنْهَا فِي جَمِيعِ أَنْحَاءِ الْعَالَمِ أَلْفَا نَوْعٍ تَقْرِيبًا. وَهِيَ خَنَافَسٌ مُضِيئَةٌ، لَهَا نَوْرٌ خَلَّابٌ تَسْتَخْدِمُهُ لِتَمَارَسِ نَشَاطَهَا فِي الْمَسَاءِ؛ فَطَبِيعَةُ وَجُودِهَا فِي بَيْئَةٍ

قَاسِيَةٍ عَالِيَةِ الْحَرَارَةِ؛ تَجْعَلُهَا تَنْتَظِرُ اللَّيْلَ لِتَخْرُجَ فِيهِ بَحْثًا عَنْ طَعَامِهَا، وَيَسَاعِدُهَا الضَّوُّ لِاجْتِنَابِ الْحَشْرَاتِ الصَّغِيرَةِ لِتَتَغَذَّى عَلَيْهَا. لَدَى الْيَرَاعَاتِ خَلَايَا ضَوْئِيَّةٌ فِي الْجُزْءِ الْأَخِيرِ مِنْ بَطْنِهَا، تَحْتَوِي عَلَى صَبْغَةٍ (اللُوسِيفَرِين)، الَّتِي تُضِيُّ بِأَلْوَانٍ مُخْتَلِفَةٍ مِثْلَ الْأَزْرَقِ وَالْأَخْضَرِ وَالْبَرْتَقَالِيِّ وَالْأَصْفَرِ، وَذَلِكَ عِنْدَ تَفَاعُلِهَا مَعَ الْأَكْسِجِينِ الَّذِي تَنْفَسُهُ الْيَرَاعَاتُ مِنَ الْهَوَاءِ الْجَوِّيِّ. وَتَتَوَقَّفُ قُوَّةُ الضَّوِّ الْمُنْبَعِثِ مِنَ الْخَنَافَسِ الْمُضِيئَةِ عَلَى كَمِّيَّةِ الْأَكْسِجِينِ الدَّاخِلَةِ فِي التَّفَاعُلِ، فَعِنْدَمَا تَرِيدُ الْخَنَافَسُ إِنْتَاجَ وَمِيزٍ لِفَتْرَةٍ طَوِيلَةٍ؛ فَإِنَّ الْمَخَّ يَعْطِي إِشَارَةً لِلجِهَازِ التَّنَفُّسِيِّ لَضَخِّ كَمِّيَّةٍ كَبِيرَةٍ مِنَ الْأَكْسِجِينِ إِلَى الْخَلَايَا الضَّوئِيَّةِ.

4. تتكيّف الأسماكُ مثلُ سائرِ الكائناتِ الحيّةِ مع البيئة التي تعيشُ فيها، فالأسماكُ التي تعيشُ في الأعماقِ السَّحيقةِ من المحيطاتِ المظلمةِ تمتازُ بمقدّرتها على توليدِ الضَّوءِ الذي يعرفُ بالضَّوءِ الباردِ، وذلكَ بواسطةِ أعضاءٍ خاصّةٍ تُدعى حاملاتُ الضَّوءِ، وهي مصابيحُ صغيرةٌ بسيطةُ التَّركيبِ، لكنّها على درجةٍ عاليةٍ من الكفاءةِ، تعيشُ هذه الأسماكُ على أعماقٍ تتراوحُ من ألفٍ إلى أربعةِ آلافِ مترٍ تحتَ سطحِ البحرِ، ولذلك يُطلقُ عليها اسمُ: أسماكِ الأعماقِ.



5. من هذه الأسماكِ المضيئةِ سمكُ أبي الشَّصِّ، وهو نوعٌ من الأسماكِ العظميّةِ التي تقطنُ قيعانَ المياهِ الاستوائيةِ والمعتدلةِ للمحيطِ الأطلسيّ والهنديّ والهادي. وقد استمدَّ أبو الشَّصِّ اسمه من الزَّائدةِ التي تبرزُ في مقدِّمةِ رأسِهِ والتي تشبهُ الطَّعمَ المعلقَ في شَصِّ

صنارةِ الصَّيْدِ، يستخدمُها لاستدراجِ فريستهِ في الظَّلامِ. ويتميّزُ (أبو الشَّصِّ) بوجودِ ثلاثِ شوكاتٍ حرّةٍ معلّقةٍ في مقدِّمةِ زعنفتهِ الظَّهريةِ، يستخدمُ الأولى منها طُعماً لاصطيادِ الأسماكِ الصَّغيرةِ. إذ يتربّصُ بفريستهِ ساكناً في قاعِ الماءِ من دونِ أيِّ حركةٍ، باستثناءِ الشَّوكةِ الأولى التي تهتزُّ باستمرارٍ، وتبدو كحيوانٍ صغيرٍ مضىءٍ يسبحُ، وعندما تصبحُ الفريسةُ قريبةً من الطَّعمِ، يفتحُ أبو الشَّصِّ فمَهُ بسرعةٍ فائقةٍ ليبتلعها. أمّا مصدرُ الضَّوءِ فهو نوعٌ من البكتيريا المضيئةِ التي وَجَدَتْ في شوكةِ أبي الشَّصِّ بيئةً ملائمةً توفّرُ لها الأمنَ والغذاءَ، وفي المقابلِ تمنحُ الضَّوءَ الذي يساعدهُ على جذبِ فرائسهِ دونَ أنْ يتحرَّكَ.

1- ما الهدف من النص؟

- التعرف على مخترع المصباح الكهربائي.
- التعرف على سبل إنجاز الأعمال في الليل.
- التعرف على ظاهرة الإضاءة عند الكائنات الحية.
- التعرف على طرق التكيف مع البيئة.

2- لماذا تمارس اليراعات نشاطها في الليل؟

- لتمكّن من استخدام ضوءها في الظلام.
- لأنها لا تستطيع الرؤية في النهار.
- هرباً من الحيوانات المفترسة التي تنتشر في النهار.
- هرباً من حرارة النهار في المناطق الاستوائية.

3- ما الذي تفعله اليراعات لتنتج ضوءاً قوياً، كما تفهم من النص؟

- تنتقل إلى مكان مليء بالأكسجين.
- تتنفس بسرعة.
- تطير بسرعة.
- تنتقل إلى مكان شديد الظلمة.

4- ما فائدة الضوء عند الأسماك والحشرات كما تفهم من النص؟

- يحميها عند وجود خطر.
- يساعدها في الدفاع عن النفس.
- يساعدها في الحصول على الغذاء.
- يساعدها على الرؤية في الظلام.

5- ما الفكرة الرئيسة للفقرة الرابعة؟

- أنواع الإضاءة لدى الأسماك.
- طريقة توليد الضوء لدى الأسماك.
- تكيف أسماك الأعماق مع الظلام.
- تكيف سمك أبي الشص مع الظلام.

6- ما الاسم الذي يمكن أن يُطلق على سمك أبي الشص، حسب فهمك لطريقة حصوله على غذائه؟

- السمك الصياد.
- سمك الأعماق.
- سمك الظلام.
- السمك الساكن.

7- أي العلاقات التالية تمثل العلاقة بين أبي الشص والبكتيريا المضيفة؟

- التنافس: علاقة بين كائنين متشابهين للحصول على الغذاء من مصدر واحد.
- التكافل: علاقة بين كائنين مختلفين، كلاهما يستفيد دون إلحاق ضرر بالآخر.
- التطفل: علاقة بين كائنين مختلفين يستفيد أحدهما، مع إلحاق الضرر بالآخر.
- التعايش: علاقة بين كائنين مختلفين يستفيد أحدهما دون إلحاق الضرر بالآخر.

8- ما وجه الاختلاف بين اليراعات وسمك أبي الشص؟

- أن اليراعات ذاتية الإضاءة.
- أن اليراعات تصطاد في الظلام.
- أن ضوء اليراعات يجذب الفرائس.
- أن اليراعات تكيفت مع ظروفها.

9- ما الوظيفة النحوية لكلمة (أعمال) في العبارة: "كان الناس في الماضي يُنجزون معظم أعمالهم في وضوح النهار"

- اسم مجرور بحرف جر.
- صفة مجرورة.
- مضاف إليه مجرور.
- خبر مرفوع.

اختبار الكتروني <https://seraj-uae.com/test/2401/>

مع خالص أمنياني للجميع بالنوفيق والنجاح

